

AGORA : soutenir les solutions aux déplacements prolongés

Novembre, 2023 | Monde

CARACTERISTIQUES PRINCIPALES

- **Identifier les zones accueillant un grand nombre de personnes déplacées** et où les déplacements sont prolongés, qui serviront de base à la recherche, planification, mise en œuvre et coordination
- **Tendre vers des solutions durables au déplacement pour les réfugiés et personnes déplacées internes (PDI)** grâce à un soutien au relèvement et au développement à plus long terme qui s'appuie sur les programmes humanitaires et fournit une stratégie de sortie
- **Favoriser la mobilisation et l'appropriation par les communautés** en renforçant les capacités des acteurs locaux et en les impliquant dans l'identification et le soutien aux solutions durables contextualisées, ainsi que dans le suivi de leur mise en œuvre
- **Etablir des réseaux** en mettant en relation les acteurs locaux avec les acteurs externes qui ont les capacités techniques et/ou financières pour soutenir la mise en œuvre des priorités de réponse identifiées localement et de plaider en faveur de politiques pour les solutions durables

PARAMETRES

- **Points d'entrée territoriaux** : AGORA transitionne d'une approche par site de déplacement à une approche multisites sur l'ensemble du territoire. Les points d'entrée territoriaux peuvent être formels ou informels.
- **Types de livrables** : Programmes conçus pour répondre aux besoins identifiés via les 8 critères de Solutions Durables de l'Inter-Agency Standing Committee (IASC). Il s'agit notamment de l'aide à court terme (eau, assainissement et hygiène, abri, éducation, articles de première nécessité), et de l'aide à plus long terme, en matière d'infrastructures, soutien aux moyens de subsistance en milieu rural ou urbain grâce à des solutions pertinentes sur les plans climatique et environnemental, gestion améliorée des ressources naturelles et développement de petites entreprises.

Etudes de cas

Action anticipée au Burkina Faso



Acted et IMPACT Initiatives (IMPACT) ont mis en œuvre un projet à Banfora (Cascades) et Bobo-Dioulasso (Hauts-Bassins) pour aider les autorités et les communautés locales à se préparer à l'afflux probable de PDI dans les deux centres urbains. Sur la base des évaluations territoriales (ABA) concentrées sur des sous-zones spécifiques, identifiées localement de par leur taux de populations PDI élevé, des plans opérationnels de préparation et de réponse ont été développés à travers des ateliers participatifs. L'accent fut particulièrement mis sur les zones probables d'accueil des populations nouvellement déplacées. Les autorités et communautés locales ont aussi bénéficié d'un soutien technique et matériel, et ont participé à des séances de sensibilisation pour mieux faire face à un afflux important de PDI.

Fig 2 : Motif de déplacement dans les zones d'étude de Bobo-Dioulasso, IMPACT, août 2023

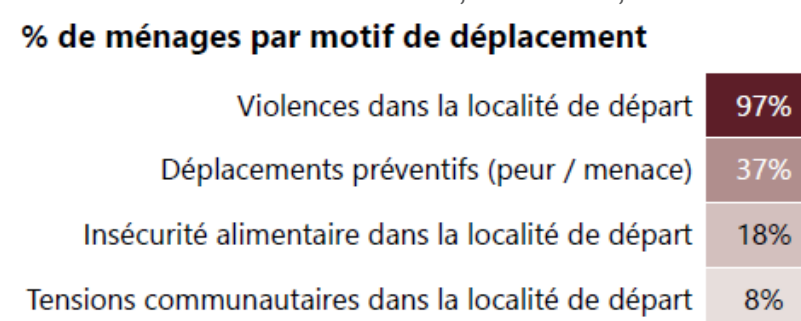


Fig 3 : Facteurs motivant le choix de quartier dans les zones d'étude de Banfora, IMPACT, août 2023

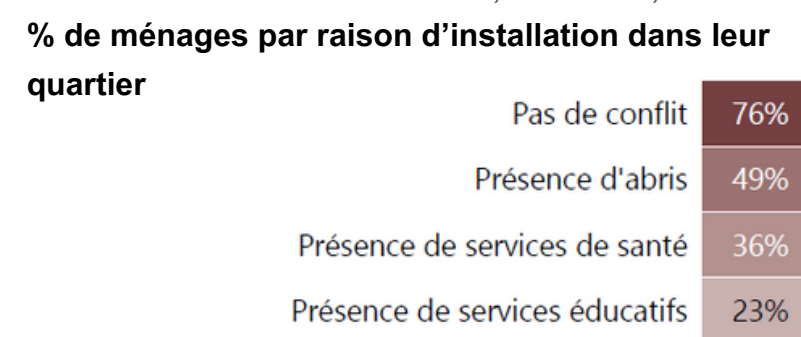


Fig 4 : Intentions des ménages déplacés dans les zones d'étude de Banfora, IMPACT, août 2023

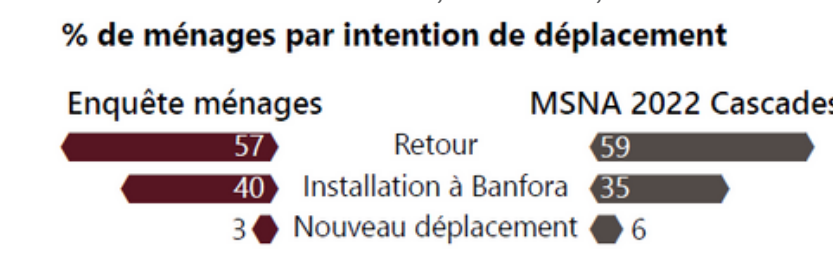


Fig 5 : Evolution du bâti dans les zones d'étude de Banfora (2012-2022), IMPACT, août 2023

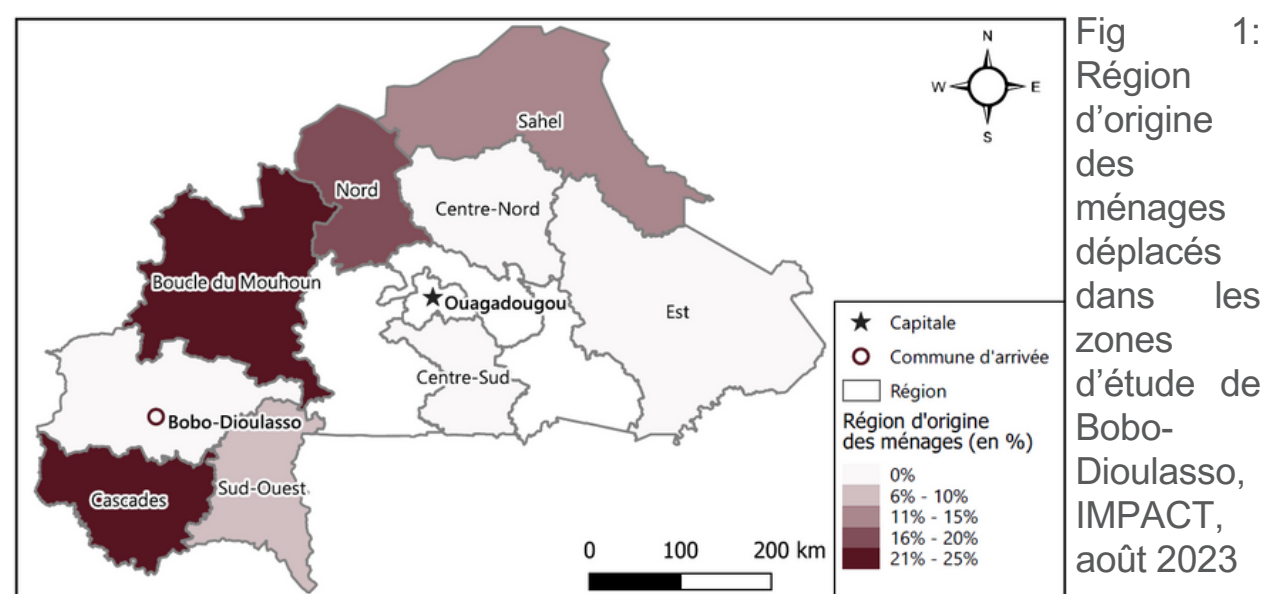
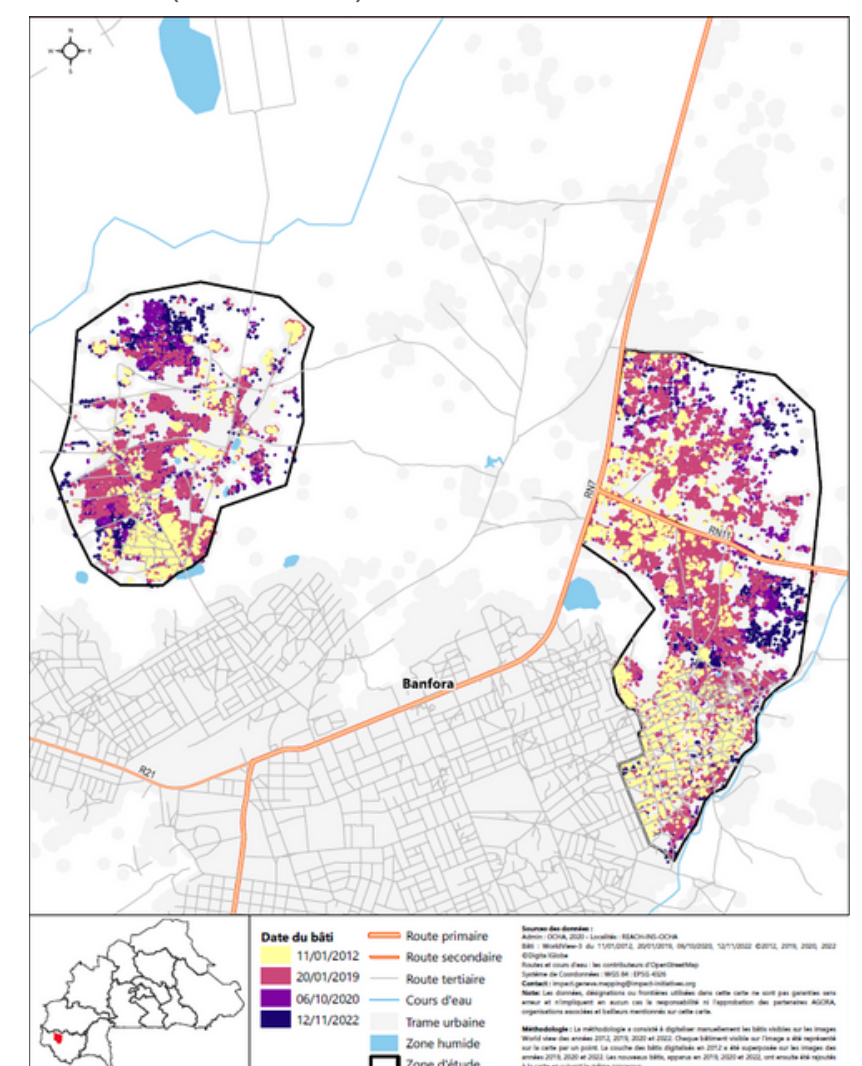


Fig 1 : Région d'origine des ménages déplacés dans les zones d'étude de Bobo-Dioulasso, IMPACT, août 2023

Approche territoriale pour soutenir les solutions durables

Acted, IMPACT, JIPS, et le *Camp Coordination and Camp Management* (CCCM) Cluster dirigé par le UNHCR proposent une approche territoriale de soutien aux solutions durables à travers des processus participatifs de collecte et analyse de données, planification, coordination, et fourniture d'aide dans des contextes de déplacement en Afghanistan, au Burkina Faso, en Ethiopie, en République Démocratique du Congo, en Somalie, au Sud-Soudan, et au Yémen.

S'appuyant sur des méthodologies de recherche solides, l'approche utilise les 8 critères du Cadre de Solutions Durables du IASC pour évaluer les zones de déplacement, d'origine et de possible réinstallation, en identifiant les défis auxquels les communautés touchées sont confrontées, leur exposition aux risques climatiques, accès au foncier et aux services de base, ainsi que les services et politiques existants au niveau de chaque territoire d'intervention. Une fois l'information collectée traduite en plans, via des processus participatifs, cette initiative débute par une assistance d'urgence CCCM fondée sur les besoins immédiats identifiés et la protection des PDI et communautés environnantes, avant de transitionner vers des programmes de développement et de cohésion sociale à plus long terme mis en œuvre localement, afin de faciliter des solutions durables holistiques. Le renforcement des capacités des acteurs locaux, y compris de la société civile et des parties prenantes de la gouvernance, contribuera à garantir une réponse durable à la clôture du projet. Parallèlement, des efforts de

plaidoyer seront entrepris en vue de mobiliser des ressources externes pour l'implémentation et de connecter systématiquement les solutions aux enseignement locaux pour informer les cadres politiques et discussions de haut niveau sur les solutions durables et les déplacements.



Fig 6 : Structure schématisée du projet 'De la collecte et l'analyse de données à la mise en œuvre de solutions territoriales'