



ACTED

2010

Annual Report Rapport Annuel

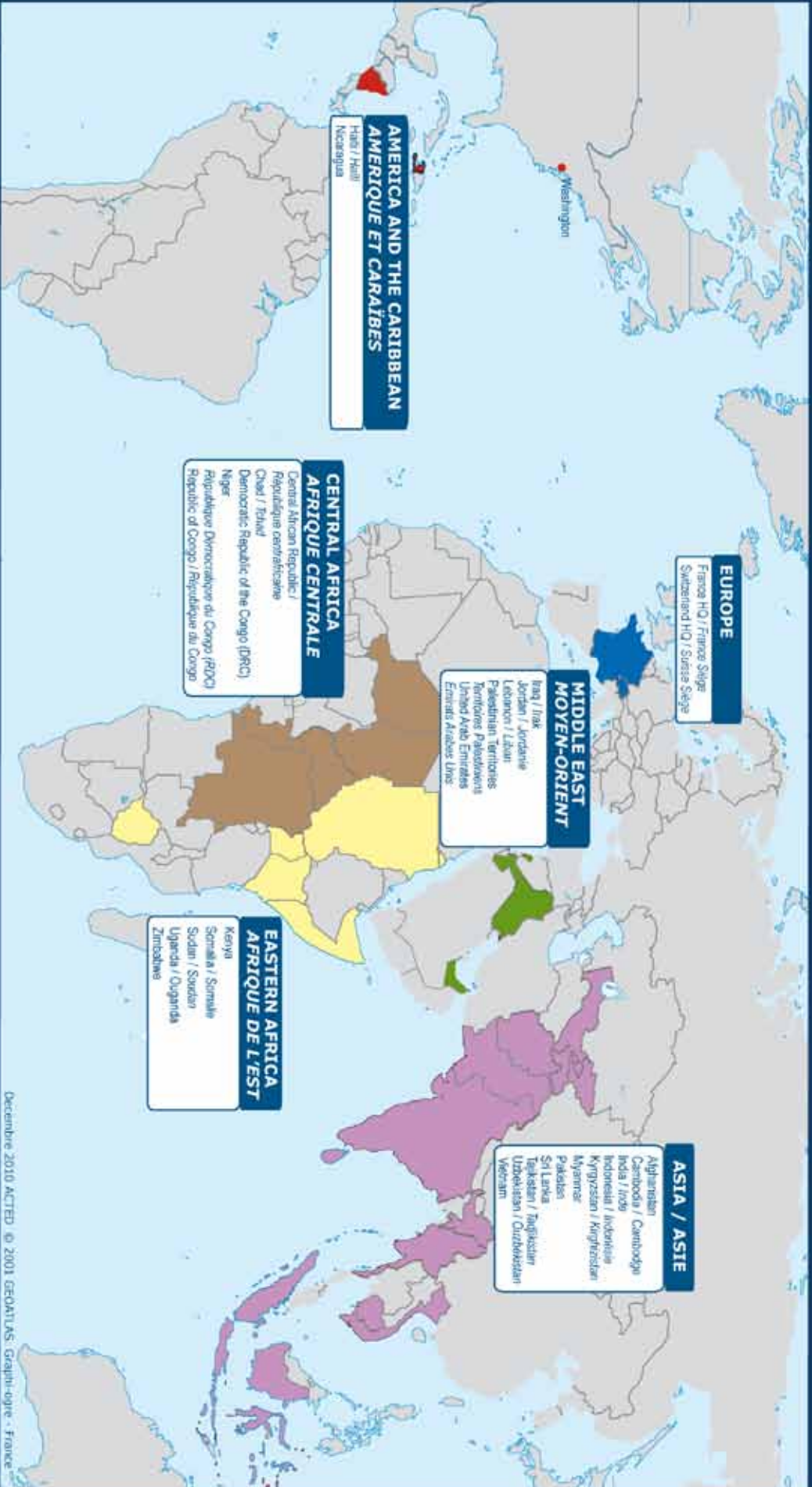
www.acted.org



2010 Annual Report

Rapport Annuel 2010





ACTED 2010

Decembre 2010 ACTED © 2001 GEOATIUS. Graphique - France

www.acted.org

Table of contents Sommaire

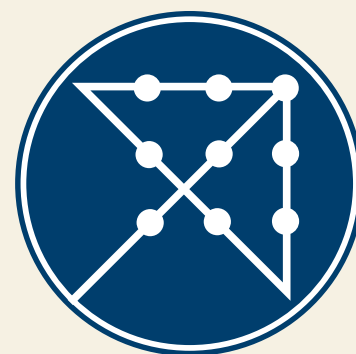
ACTED Activities <i>Activités d'ACTED</i>	4
---	---

ACTED in ASIA <i>ACTED en ASIE</i>	24
Afghanistan <i>Afghanistan</i>	28
Tajikistan <i>Tadjikistan</i>	34
Kyrgyzstan <i>Kirghizistan</i>	40
Uzbekistan <i>Ouzbékistan</i>	46
Pakistan <i>Pakistan</i>	48
Sri Lanka <i>Sri Lanka</i>	54
Indonesia <i>Indonésie</i>	60
India <i>Inde</i>	64
Myanmar <i>Myanmar</i>	68
Cambodia <i>Cambodge</i>	72
Vietnam <i>Vietnam</i>	76

ACTED in AFRICA <i>ACTED en AFRIQUE</i>	80
Sudan <i>Soudan</i>	84
Chad <i>Tchad</i>	88
Democratic Republic of Congo (DRC) <i>République Démocratique du Congo (RDC)</i>	94
Republic of Congo <i>République du Congo</i>	100
Uganda <i>Ouganda</i>	106
Central African Republic (CAR) <i>République Centrafricaine (RCA)</i>	112
Kenya and Somalia <i>Kenya et Somalie</i>	118
Zimbabwe <i>Zimbabwe</i>	124
Niger <i>Niger</i>	128

ACTED in the MIDDLE-EAST <i>ACTED au MOYEN-ORIENT</i>	134
Iraq <i>Irak</i>	138
Palestinian Territories <i>Territoires Palestiniens</i>	144
Haiti <i>Haïti</i>	150
Nicaragua <i>Nicaragua</i>	156

Human and Financial Resources <i>Ressources humaines et financières</i>	161
Acronyms Used <i>Liste des acronymes</i>	167



ACTED

Penser hors du cadre



- 9 valeurs -



- 4 principes -



- 1 objectif -

Think outside the box
9 values, 4 principles, 1 goal



A young girl enjoying newly constructed access to potable water in Haiti.
Une jeune fille profitant d'un nouveau point d'accès à l'eau potable en Haïti.



Water and food distributions to flood-affected populations in Pakistan.
Distribution d'eau et de rations alimentaires aux populations sinistrées par les inondations au Pakistan.

ACTED's Approach and Sectors

Approche et métiers d'ACTED

Emergency Aid

**Responding to Emergencies:
A Duty Towards the Victims**

Whatever the nature of a crisis affecting a population – natural disaster, political crisis, armed conflict, etc.– ACTED intervenes for those who have been brutally deprived of their basic means of existence in order to provide them with initial assistance as quickly as possible. Our emergency response aims to satisfy emergency needs: eating and drinking, shelter and clothing. Simultaneously taking into account the material needs that are essential for survival is at the heart of our emergency response programs.

Aide d'Urgence

**Répondre à l'urgence :
Un devoir envers les victimes**

Quelle que soit la nature de la crise qui affecte une population – catastrophe naturelle, crise politique, conflit armé, etc.– ACTED intervient auprès de ceux qui ont brutalement été privés de leurs moyens de subsistance afin de leur apporter le plus vite possible une première aide. Notre réponse aux situations d'urgence vise à satisfaire les besoins de première nécessité : boire et manger, se loger, se vêtir. La prise en compte simultanée de ces besoins matériels essentiels pour la survie est au cœur de nos programmes d'aide d'urgence.

Food Aid

During a serious crisis, access to food is a priority basic need. To address this need, ACTED implements food distributions which respect the standards set by the World Food Programme (WFP), namely the provision of at least 2,100 calories per person per day. The rations distributed generally include cereals and legumes, oil, sugar, salt and enriched flour.

The method of distribution of food aid can vary depending on the context. Thus, ACTED proceeds with monthly distributions in refugee camps by privileging a family-by-family approach allowing for a better monitoring of the needs and usage of food products. In other situations, ACTED can carry out daily distributions in the form of a hot meal, for example in schools. In cases of severe malnutrition, ACTED implements therapeutic or complementary nutrition programs in order to support the most vulnerable community members, often children and their mothers.

In all cases, our priority is to assist the most vulnerable community members – the elderly, sick, and single women, etc. – in order to provide them with direct and immediate access to basic nourishment.



Wells on the road help to cover the needs of refugees, Republic of Congo. / Les puits sur l'axe routier aident à couvrir les besoins des réfugiés, République du Congo.

L'aide alimentaire

En période de crise grave, l'accès à la nourriture est un besoin de base prioritaire. Pour y faire face, ACTED met en œuvre des distributions alimentaires dans le respect des normes du Programme Alimentaire Mondial (PAM), à savoir la fourniture d'au moins 2100 calories par personne et par jour. Les rations distribuées comprennent généralement des céréales et légumes secs, de l'huile, du sucre, du sel et des farines enrichies.

Les modalités de distribution de l'aide alimentaire varient selon le contexte. Ainsi, ACTED procède à des distributions mensuelles dans les camps de réfugiés, en privilégiant une approche basée sur la famille afin de permettre un meilleur contrôle et suivi de l'utilisation des denrées. Dans d'autres situations, ACTED peut être amenée à réaliser des distributions quotidiennes sous la forme d'un repas chaud, comme par exemple dans les écoles. En cas de malnutrition sévère, ACTED met en place des programmes de nutrition thérapeutique ou complémentaire afin de soutenir les membres les plus vulnérables d'une communauté, bien souvent les enfants et leurs mères.

Dans tous les cas, notre priorité est de venir en aide aux membres les plus vulnérables d'une communauté – personnes âgées, malades, femmes seules, etc. – afin de leur fournir un accès direct et immédiat à une alimentation de base.

Un accès immédiat à l'eau potable

L'accès à l'eau potable constitue, au même titre que l'alimentation, un besoin fondamental qu'une crise vient, très souvent, gravement compromettre. D'après les standards internationaux, chaque individu devrait pourtant avoir accès à 15 litres d'eau potable par jour pour satisfaire ses besoins élémentaires.

Ainsi, dans des situations d'urgence, ACTED achemine, par camion, de l'eau potable dans les zones isolées qui connaissent de graves pénuries en eau. Dans certaines régions, des puits d'urgence sont creusés pour faire face à d'importants besoins, notamment en périphérie de camps de réfugiés ou de déplacés. L'eau potable est une ressource vitale dont ACTED cherche à garantir l'accès immédiat en cas de situation de pénurie.

L'aide non alimentaire

Les communautés affectées par une crise sont également confrontées à la perte de tous leurs biens et notamment ceux de première nécessité comme les vêtements, le savon, les combustibles (bois, charbon de bois, etc.), les ustensiles de cuisine et les bidons/seaux pour stocker l'eau. Bien souvent, elles doivent aussi faire face à la destruction de leur habitat, ce qui accroît leur vulnérabilité.

Nos programmes d'aide visent à satisfaire ces besoins matériels immédiats par le biais de distributions d'ustensiles et d'équipements de base ainsi que l'installation d'hébergements temporaires. A titre d'exemple, lorsque les conditions hivernales



ACTED staff proceeded to massive food distributions for 755,000 people following the earthquake in Haiti.
Les équipes d'ACTED ont organisé des distributions massives de nourriture pour 755 000 personnes après le séisme en Haïti.

Immediate access to drinking water

Like food, access to drinking water constitutes a fundamental need that is often seriously jeopardized during a crisis. According to international standards, each individual should have access to 15 liters of clean water per day in order to satisfy their basic needs.

Therefore, in emergency situations, ACTED uses truck convoys to transport drinking water to isolated areas that suffer from serious water shortages. In certain regions, emergency wells are dug to address important needs, notably in periphery areas of refugee or IDP camps. Drinking water is a vital resource and ACTED aims to guarantee its immediate access during water shortage situations.

Non-food aid

Crisis-affected communities are also confronted with the loss of all their material goods, particularly those of primary importance such as clothing, soap, fuels (wood, coal, etc.), cooking utensils and water buckets. In addition, they must often cope with the destruction of their habitat, a loss which increases their vulnerability.

Our aid programs aim to satisfy material needs through the distribution of basic equipment and utensils as well as the installation of temporary shelters. For example, when winter weather conditions are difficult, ACTED's distributions include cooking and heating ovens, and blankets and tents which are adapted to the extreme cold. In this context, the objective of our interventions is to satisfy primary needs, both material and food-related.

sont rigoureuses, les distributions auxquelles ACTED procède incluent des fours de cuisine et de chauffage, des couvertures et des tentes adaptées au grand froid. Dans ce contexte, la finalité de nos interventions est de satisfaire les besoins de première nécessité aussi bien en termes alimentaires que matériels.



Cash for Work emergency operations in Osh (Kyrgyzstan).
Opérations de Travail contre Paiement à Och (Kirghizistan).

Food Security

Working Towards a Sustainable End to a Crisis: The Food Security Imperative

If emergency humanitarian aid is indispensable for the survival of the immediate victims of a crisis situation, it is not a long-term solution. Only food security allows for a sustainable end to a crisis by guaranteeing the self-sufficiency of the affected populations.

In all areas of intervention, ACTED strives to implicate the victims of a crisis in the management of the aid provided to them.

A community mobilization effort is systematically put in place in order to define together the priority needs and the means to provide for them. Associating the rescued populations with the solutions that they helped to define constitutes an essential principle of our interventions as it is a key element for guaranteeing the sustainable resumption of their daily lives.

Agricultural support in rural areas

ACTED frequently intervenes in isolated rural areas where agriculture represents the key economic sector. In this context, agricultural support offers a perspective of real development when the activities are of long duration. For this reason, ACTED has developed a panel of activities destined to allow for an effective transition towards autonomous development. First of all, our activities include the distribution of seeds and tools (fertilizers, pesticides, but also basic tools such as wheelbarrows and shovels), generally accompanied by training sessions and demonstrations on land parcels in order to allow the beneficiaries to successfully take advantage of all aspects of the intervention. With communities' involvement, these activities have evolved with the implementation of a collective management system (agricultural unions or banks) that provides access to better quality inputs at lower prices thanks to grouped transport and orders. This evolution has also allowed for the implementation of reforestation activities destined to improve the management of natural resources. Since these agricultural support activities are based on the longer term, they are closely linked with the beneficiary populations in order to allow them to become actors of their own development process.

Irrigation

In most cases, agricultural support activities are inseparable from large-scale rehabilitation or construction activities, such as irrigation systems.

La sécurité alimentaire

Œuvrer à une sortie durable de crise : l'impératif de la sécurité alimentaire

Si l'assistance humanitaire d'urgence est indispensable pour la survie des premières victimes d'une crise, elle ne peut être une solution de long terme. Seule la sécurité alimentaire est de nature à permettre une sortie durable de crise en garantissant l'autosuffisance des populations concernées. Quelles que soient les zones d'intervention, ACTED s'efforce d'impliquer les victimes d'une crise dans la gestion de l'aide qui leur est apportée.

Un travail de mobilisation des communautés est systématiquement engagé en vue de définir ensemble les besoins prioritaires ainsi que les moyens d'y subvenir. Associer les populations secourues aux solutions qu'elles ont contribué à définir constitue un principe essentiel de nos interventions, car il s'agit d'un élément clé pour garantir durablement la reprise du cours normal de leur vie.

Le soutien agricole en zone rurale

ACTED intervient fréquemment dans des zones rurales isolées où l'agriculture constitue un secteur économique clé. Dans ce contexte, le soutien agricole offre de réelles perspectives de développement si toutefois il s'inscrit dans la durée. C'est pourquoi ACTED a développé une gamme d'activités destinée à permettre une réelle transition vers un développement autonome.

Dans un premier temps, nos activités consistent à distribuer des semences et des outils (engrais, pesticides mais aussi des équipements de base comme des brouettes ou des pelles), généralement accompagnées de sessions de formation et de démonstrations sur parcelles afin de permettre aux bénéficiaires de tirer le meilleur profit des intrants distribués. Grâce à l'implication des communautés, ces activités évoluent avec la mise en place d'une gestion collective (syndicats agricoles ou banques rurales) qui permet l'accès à des intrants de qualité supérieure à des coûts réduits grâce aux commandes et transports groupés. Cette évolution a également permis la mise en œuvre d'actions de reforestation destinées à améliorer la gestion des ressources naturelles. Parce qu'elles s'inscrivent dans la durée, nos activités de soutien agricole associent étroitement les personnes qui en bénéficient afin qu'elles deviennent les acteurs de leur propre développement.

L'irrigation

Les activités de soutien agricole sont, dans la plupart des cas, indissociables des actions de réhabilitation ou de construction plus larges comme celles des systèmes d'irrigation.

After a crisis or natural disaster, irrigation systems can suffer from a lack of maintenance even when their operation is crucial for agricultural activities. The salinity of the soil, the rise of subterranean waters, flooded fields, soil erosion, landslides and mudslides are the main environmental consequences of a lack of maintenance. They also constitute threats to food security to which we attempt to respond to by implicating the affected communities in the definition and implementation of the response. The rehabilitation or the construction of irrigation systems complements our agricultural support activities by guaranteeing food security, which is a first step towards autonomous and sustainable development.

A la suite d'une crise ou d'une catastrophe naturelle, les systèmes d'irrigation pâttissent, en effet, d'un défaut de maintenance alors même que leur fonctionnement est essentiel pour l'agriculture. Salinité des sols, montée des eaux souterraines, terres inondées, érosion des sols, glissements de terrain et coulées de boue sont les principales conséquences environnementales de ce manque d'entretien. Elles constituent autant de menaces pour la sécurité alimentaire auxquelles nous tentons d'apporter des réponses en impliquant les communautés concernées dans leur définition et leur mise en œuvre. La réhabilitation ou la construction de systèmes d'irrigation viennent appuyer nos activités de soutien agricole pour garantir la sécurité alimentaire, premier pas vers un développement autonome et durable.



Distribution of agricultural inputs in Rehan village (Sudan).
Distribution d'intrants agricoles dans le village de Rehan (Soudan).

Income-generating activities

ACTED encourages the establishment of remuneration mechanisms for certain activities of general interest, such as the cleaning of villages, the maintenance of water springs, the construction and clearing of roads, etc. Beyond the concrete results of these activities, the aim is to guarantee a daily income for the people concerned and to re-inject liquid assets into the local economy.

These activities are geared towards the vulnerable layers of the populations, especially women (sewing, production of small objects to be sold at local markets) and non-qualified individuals (distribution of toolkits, basic training, etc.) in order to encourage regular income generation for the households in question.

ACTED implements these integrated activities aiming to alleviate the most urgent needs while at the same time setting up the foundation for the progressive improvement of the living conditions of these populations.

Les activités génératrices de revenus

ACTED encourage la mise en place de mécanismes de rémunération de certaines activités d'intérêt général comme le nettoyage des villages, la maintenance des sources, la construction et le déblaiement des routes, etc. Au-delà des résultats concrets de ces activités, l'objectif est d'assurer un revenu journalier aux personnes concernées et de réinjecter des liquidités dans l'économie locale.

Ces activités s'adressent aux couches vulnérables de la population, notamment aux femmes (couture, production de petits objets à vendre sur les marchés locaux) et aux personnes non qualifiées (distribution de kits d'outils, formations de base, etc.) afin d'encourager la création de revenus réguliers pour les foyers concernés.

ACTED met en œuvre des activités intégrées visant à soulager les besoins les plus urgents tout en posant les jalons d'une amélioration progressive des conditions de vie des populations.

Prevention and actions related to health: the health promotion network

Health at the Heart of Development

Prévention et actions sanitaires : le réseau de promotion de la santé

La santé au coeur du développement



Awareness raising and distribution of soap at the occasion of the hand washing day (DRC).
Sensibilisation et distribution de savons à l'occasion de la Journée mondiale du lavage des mains (RDC).

Poverty is one of the first causes of the degradation of a population's sanitary conditions. Indeed, no long-term development is conceivable without a satisfactory sanitary environment.

In order to prevent or abate this degradation, according to the situation, ACTED has developed an approach based on "health promotion networks" that integrates water sanitation, health education, malaria prevention and rehabilitation of sanitation infrastructure programs. The objective is to contribute to the salubrity and quality of the population's living conditions, prerequisite and indispensable to sustainable development. Taking into account the population's living conditions in their totality by integrating public health issues is a necessity and a priority for ACTED.

Water and Sanitation

In many cases, the conditions in which water is used appear to be at least as important as its quality and salubrity. For this reason, ACTED's activities related to the rehabilitation of water springs, wells, or adduction networks are systematically

La pauvreté est l'une des causes premières de dégradation des conditions sanitaires d'une population. Or, aucun développement sur le long terme n'est envisageable sans un environnement sanitaire satisfaisant.

Afin de prévenir ou, selon les cas, d'enrayer cette dégradation, ACTED a développé une approche fondée sur le développement de « réseaux de promotion de la santé » qui intègrent des programmes d'assainissement, d'éducation à la santé, de prévention du paludisme et de réhabilitation d'infrastructures sanitaires. L'objectif est de contribuer à la salubrité et à la qualité des conditions de vie des populations, préalables indispensables à un développement durable.

Prendre en compte les conditions de vie des populations dans leur globalité, en y intégrant des considérations de santé publique, constitue une nécessité aussi bien qu'une priorité pour ACTED.

Eau et assainissement

Les conditions d'utilisation de l'eau apparaissent dans bien des cas au moins aussi importantes que sa qualité et sa salubrité. C'est pourquoi, les activités de réhabilitation des sources, des puits ou des réseaux d'adduction conduites par ACTED sont

implemented in close collaboration and with the participation of the beneficiary communities. With this outlook, our interventions are based on three pillars:

1. The construction or rehabilitation of infrastructures while making sure that access to water of sufficient quality and quantity is guaranteed;
2. The participation of beneficiary communities – via the setting up of committees of consumers and the naming of community leaders – in order to ensure the regular maintenance of these infrastructure;
3. The informing and training of their members in order to improve their usage, management and evaluation capacities in terms of available water resources.

This approach, which takes into account the existing behaviours and practices, is designed to favour the complete appropriation of the management of water resources as it also limits the conflicts related to the access to these resources. Promoting the instruments of collective water management guarantees the longevity of our interventions while at the same time contributing to the efficient prevention of conflict.

Health and Hygiene Education

Just as the impact of water and sanitation programs depends on the improvement of infrastructures, these programs should also be accompanied by extension and education services. These activities ensure a better understanding and usage of available resources, maintenance of infrastructure and even their reproduction if necessary.

These actions are based on the establishment of health promotion networks which include community leaders or reference people as well as network “promoters” (community members or representatives of local and/or central authorities) who are trained in prevention methods and public health messages. Training sessions are organized for them on different themes such as drinking water, water and food storage, personal and environmental hygiene, domestic waste management, family planning, etc.

After these sessions, the network mobilizers are responsible for spreading public health messages to the members of their community.

ACTED considers that health education cannot be effective in the long-term if it is not managed by the communities themselves.

Malaria Prevention

Malaria affects millions of people in low- and middle-income countries and it constitutes one of the principal public health problems in the world. In order to prevent this disease, ACTED has developed an approach that aims to reduce the vectors

systématiquement réalisées en concertation étroite et avec la participation des communautés concernées. Dans cette perspective, nos interventions reposent sur trois piliers :

1. *La construction ou la réhabilitation des infrastructures en veillant à garantir un accès à une eau suffisante, tant en qualité qu'en quantité ;*
2. *La participation des communautés bénéficiaires – via la mise en place de comités d'usagers et la désignation de responsables communautaires – afin d'assurer l'entretien régulier de ces infrastructures ;*
3. *L'information et la formation de leurs membres dans le but d'améliorer leurs capacités d'utilisation, de gestion et d'évaluation des ressources en eau disponibles.*

Cette démarche, qui tient compte des comportements et des pratiques existantes, est destinée à favoriser une appropriation pleine et entière de la gestion des ressources en eau et à limiter les conflits liés à l'accès à ces ressources.

Promouvoir des instruments de gestion collective de l'eau garantit la pérennité de nos interventions tout en contribuant à une prévention efficace.



Éducation à la santé et à l'hygiène

Si l'impact des programmes d'eau et d'assainissement dépend de l'amélioration des infrastructures, des services de conseil et d'éducation à la santé doivent nécessairement les accompagner. Ces actions permettent, en effet, d'assurer une meilleure

and sources of malaria by closely associating the communities at risk. Thus, the distribution of means of protection, such as mosquito nets, is accompanied by awareness-raising activities that are carried out by health promotion network mobilizers, trained for these sorts of activities.

The fight against malaria is based on preventive actions whose reach depends above all on the capacity-building of the communities exposed to a risk of malaria.

Rehabilitation of medical infrastructures

The rehabilitation of medical infrastructure allows for the provision of immediate and essential health services for the population. ACTED implements such interventions with the active participation of beneficiary communities and local authorities in order to ensure the maintenance of the facilities once the work is finished, as well as the presence of qualified and experienced staff on location.

Our actions aim to ensure the continuity of care in the most isolated areas in order to prevent the degradation of the sanitary situation of the communities living there.

© ACTED 2010



Hygiene promotion has been key in improving sanitary conditions of Haitian populations. / Les sessions de promotion de l'hygiène sont une intervention clef pour contribuer à l'amélioration des conditions sanitaires des populations en Haïti.

appréhension et utilisation des ressources disponibles, l'entretien des infrastructures voire leur duplication en cas de nécessité.

Elles reposent sur la mise en place de réseaux de promotion de la santé qui comprennent les responsables ou référents communautaires ainsi que des « promoteurs » du réseau (membres de la communauté ou représentants des autorités locales et/ou centrales), formés aux méthodes de prévention et de diffusion des messages de santé publique. Des sessions de formation sont organisées à leur intention sur différents thèmes tels que l'eau potable, le stockage de l'eau et de la nourriture, l'hygiène personnelle et environnementale, la gestion des déchets domestiques, le planning familial, etc. À l'issue de ces sessions, les animateurs du réseau sont chargés de diffuser les messages de santé publique aux membres de leur communauté. ACTED considère que l'éducation à la santé ne peut être efficace sur le long terme que si elle est prise en charge par les communautés elles-mêmes.

Prévention du paludisme

Le paludisme touche des millions de personnes dans les pays à faible revenu et dans les pays à revenu intermédiaire et constitue l'un des principaux problèmes de santé publique au monde. Afin de prévenir cette maladie, ACTED a développé une approche visant à réduire les vecteurs et les sources du paludisme en associant étroitement les communautés exposées au risque. Ainsi, la distribution de moyens de protection, tels que les moustiquaires, s'accompagne d'actions de sensibilisation des populations conduites par les animateurs du réseau de promotion de la santé, formés à cette fin.

La lutte contre le paludisme repose sur des actions de prévention dont la portée dépend avant tout du renforcement des capacités des communautés exposées au risque de la maladie.

Réhabilitation des infrastructures médicales

Réhabiliter les infrastructures médicales permet de fournir des services immédiats et essentiels en termes de santé pour les populations. ACTED met en place ce type d'interventions avec la participation active des communautés bénéficiaires et des autorités locales afin d'assurer la maintenance des installations une fois les travaux terminés ainsi que la présence de personnels qualifiés et expérimentés sur place.

Notre action vise à assurer une continuité des soins dans les zones les plus reculées afin de prévenir toute dégradation de l'état sanitaire des communautés qui y vivent.



First aid respond training for elementary students, North of the Nias island (Indonesia).

Formation aux premiers secours pour les élèves d'une classe élémentaire dans le nord de l'île de Niass (Indonésie).

Education and training

**Access to Education:
Diversifying the Range of Life Choices**

Access to education and knowledge acquisition, both practical and theoretical, constitutes an essential milestone in the path towards individual development, but it is also a necessary condition for a country's economic and social development. ACTED's actions aim to put in place a series of interventions seeking to support access to education in extremely isolated regions or those most affected by a crisis or natural disaster.

Supporting basic education

Within the framework of its actions, ACTED seeks to offer the most vulnerable members of a community, both women and children, the learning opportunities through the organization of literacy classes, counting lessons, etc. Access to basic education represents a first step towards autonomy by contributing to the diversification of the range of life choices.

Education et formation

**L'accès à l'éducation :
élargir l'éventail de choix de vie**

L'accès à l'éducation, l'acquisition de connaissances, pratiques comme théoriques, constituent une étape essentielle sur la voie du développement individuel, mais il s'agit également d'une condition nécessaire au développement économique et social d'un pays. L'action d'ACTED vise à mettre en place une série d'actions destinées à favoriser l'accès à l'éducation dans les régions les plus reculées ou ravagées par les conséquences d'une crise ou d'une catastrophe naturelle.

Soutenir l'éducation de base

Dans le cadre de ses actions, ACTED cherche à offrir aux membres les plus vulnérables d'une communauté, que sont les enfants et les femmes, des opportunités d'apprentissage en organisant des cours d'alphabétisation, des leçons de calcul, etc. L'accès à l'éducation de base constitue une première étape vers l'autonomie en contribuant à l'ouverture de l'éventail des choix de vie.

Vocational training

ACTED has introduced a training component for its beneficiaries into the whole set of its activities related to guaranteeing food security or promoting local economic development.

This component offers to start from the rehabilitation phase of aid programs. For example, the construction of shelters is accompanied by training on different trades such as masonry or carpentry, and agricultural support activities are associated with training on the use of seeds and the best practices in the sector.

With time, the content of the training has evolved by providing deeper insight on technical aspects allowing beneficiaries to acquire real added value and develop specific competencies that are not available within the context of the intervention. Vocational training provides access to technical knowledge which can be immediately put to use. It supports the creation of new economic development opportunities at a local level.

La formation professionnelle

Dans l'ensemble des activités destinées à garantir la sécurité alimentaire ou à soutenir le développement économique local, ACTED introduit une composante de formation à l'intention des personnes bénéficiaires.

Cette composante est proposée dès la phase de réhabilitation des programmes d'aide. À titre d'exemple, la construction d'abris s'accompagne de formations dispensées sur différents métiers comme la maçonnerie ou la charpenterie, et les actions de soutien agricole, par des formations sur l'utilisation des semences et les meilleures pratiques dans le domaine.

Avec le temps, le contenu des formations évolue en approfondissant les aspects techniques afin de permettre aux bénéficiaires d'acquérir une réelle valeur ajoutée en développant des compétences spécifiques, non disponibles au moment de l'intervention.

L'accès à des connaissances techniques immédiatement utilisables, via la formation professionnelle, permet de favoriser de nouvelles opportunités de développement économique au plan local.



Apprenticeship scheme allow young people to find a job in post-war Iraq.
L'apprentissage professionnel aide les jeunes à trouver un travail dans l'Irak d'après guerre.

Helping children at risk

In some cases, ACTED sets up Refuge Centres to assist children in vulnerable situations. The support provided to these children varies depending on the case but can include classes to guarantee an access to basic education, a shelter for those coping with a difficult situation at home, a balanced meal as well as medical and psychological support.

The objective is to allow the children in these centres to reintegrate into society by giving them the means to become independent thanks to vocational training activities, for example. When the possibility exists, ACTED encourages the return to their families by means of direct support to family income and relations.

Assistance to the most vulnerable community members, children in particular, is an important element of our interventions.

Promoting gender equality

All programs implemented by our organization have a focus on the promotion of gender equality. Women, in particular those that are single-handedly responsible for a household, are encouraged to participate in all of ACTED's interventions in this sector. The objective is to provide them with the means to ensure their autonomy and, sometimes, survival in cases of extreme distress and isolation. In addition, ACTED renovates, when possible, meeting places only open to women, so that they feel free to express themselves.

The promotion of gender equality is a main concern that is integrated into the entire range of ACTED's programs.

Rehabilitating educational facilities

To complement its educational actions, ACTED contributes to the rehabilitation of educational infrastructure in partnership with community members, and notably parent/teacher associations and local authorities.

The aim is to guarantee an occupational capacity sufficient to accommodate all the children. When this is impossible, the length of school-time may be reduced or the classes may be taught outside, which can affect the continuity of the educational program and students' concentration.

An educational environment being essential to children, ACTED contributes to the improvement of their learning and knowledge acquisition conditions.

Venir en aide aux enfants en danger

Dans certaines situations, ACTED met en place des centres d'accueil pour venir en aide aux enfants en situation vulnérable. Le soutien apporté à ces enfants comprend, selon les cas, des enseignements pour leur garantir un accès à une éducation de base, un abri pour ceux qui font face à des situations difficiles dans leur foyer, un repas équilibré ainsi qu'un soutien médical et psychologique.

L'objectif est de permettre aux enfants accueillis de réintégrer la société dans laquelle ils vivent en leur donnant les moyens de devenir indépendants grâce à des actions de formation professionnelle, par exemple. Quand la possibilité existe, ACTED favorise le retour dans les familles par l'intermédiaire d'un soutien direct aux revenus et aux liens familiaux.

L'aide aux membres les plus vulnérables d'une communauté, notamment les enfants, est un élément important de nos interventions.

Promouvoir l'égalité des sexes

Tous les programmes mis en œuvre par notre organisation mettent l'accent sur la promotion de l'égalité des sexes. Les femmes, en particulier celles qui assument seules la charge d'un foyer, sont encouragées à participer à l'ensemble des actions mises en place. L'objectif est de leur fournir les moyens de leur autonomie et, parfois, de leur survie dans des cas de grande détresse et d'isolement. De même, ACTED aménage, dans la mesure du possible, des espaces de rencontre uniquement pour les femmes, afin que celles-ci se sentent libres de s'exprimer.

La promotion de l'égalité des sexes constitue une préoccupation intégrée dans l'ensemble des programmes d'ACTED.

Réhabiliter les installations éducatives

En complément de ses actions éducatives, ACTED contribue à la réhabilitation des infrastructures éducatives en partenariat avec les membres de la communauté, et notamment les associations de parents / professeurs et les autorités locales.

L'objectif est de garantir des capacités d'accueil suffisantes pour l'ensemble des enfants. A défaut, la durée de la scolarité peut être réduite ou les cours prodigués hors des murs, ce qui nuit à la continuité des enseignements et à la concentration des élèves. Parce que l'environnement éducatif des enfants est essentiel, ACTED contribue à l'amélioration des conditions d'apprentissage et d'acquisition des savoirs.

Economic Development

Supporting Local Economic Initiatives: A Commitment to Development

After a crisis, conflict or natural disaster, reconstruction efforts take place during a key period for the future development of the affected region.

Actions undertaken from this phase should aim to contribute to the rapid improvement of the population's living conditions while at the same time laying the foundations for a sustainable economic development.

ACTED contributes to these reconstruction efforts while also supporting local initiatives that are likely to lead to durable activities with long-term economic prospects.

The rehabilitation of collective infrastructures

A region's economic revival is only possible when certain basic infrastructures are present and operate correctly. For this reason, ACTED implements rehabilitation programs that closely associate the affected communities thanks to the instauration of 'community maintenance committees'.

For example, ACTED rehabilitates roads in order to open-up isolated regions and support commercial and economic exchanges.

Développement économique

Soutenir les initiatives économiques locales : un engagement pour le développement

Les efforts de reconstruction, à la suite d'une crise, d'un conflit ou d'une catastrophe naturelle, s'inscrivent dans une période charnière pour le développement ultérieur de la région affectée. Les actions engagées dès cette phase doivent en effet contribuer à une amélioration rapide des conditions de vie des populations tout en posant les jalons d'un développement économique durable.

ACTED contribue à ces efforts de reconstruction tout en soutenant les initiatives locales susceptibles de déboucher sur des activités pérennes et porteuses de perspectives économiques à long terme.

La réhabilitation d'infrastructures collectives

Le redémarrage économique d'une région n'est possible que si certaines infrastructures de base sont présentes et fonctionnent correctement. C'est pourquoi ACTED met en œuvre des programmes de réhabilitation qui associent étroitement les communautés concernées grâce à l'instauration de comités communautaires de maintenance. A titre d'exemple, ACTED réhabilite des routes afin de désenclaver des régions isolées et de favoriser les échanges commerciaux et économiques.



Support to fishing livelihoods in Gaza City.
Soutien aux activités de la pêche à Gaza.

Involved communities contribute to the construction work by bringing the necessary gravel and also helping with compacting, for example. They also participate in the road maintenance and reparations for which the maintenance committees are provided with the necessary tools. In rural areas, the focus is on the rehabilitation of irrigation systems which can consist in small-scale works (drainage, etc.) or more large-scale projects. Community participation is at the heart of our collective infrastructure rehabilitation programs.

Habitat Reconstruction

ACTED participates in the reconstruction of individual shelters in collaboration with the beneficiary recipients of 'kit' distributions. These kits generally include wood or metal roof beams, roofing material, the necessary tools for constructing a foundation, plaster, window frames, and, depending on local traditions, glass panes for the windows. A kit distribution is accompanied by recommendations and guidance for best usage.

These shelters always take into account traditional architecture and materials used in the area. In potential earthquake areas, ACTED incorporates more modern shock-resistant technical elements into its programs.

The return to normal living conditions is inconceivable when the affected populations do not have access to a roof.



Sewing training in Goré (Chad).
Formation à la couture à Goré (Tchad).



A school constructed by ACTED in the Republic of Congo.
Une école construite par ACTED en République du Congo.



Road rehabilitation after the summer floods in Pakistan.
Réhabilitation d'une route après les inondations de l'été 2010 au Pakistan.

Support for economic initiatives

Consciously aiming to encourage crisis victims to quickly regain full autonomy, our organization carries out activities in support of small businesses, in both rural and urban areas. The objective is to contribute to a region's economic revival by responding to the difficulties in terms of financing as well as the lack of knowledge of commercial mechanisms.

Support for small commercial projects

Encouraging the emergence of small businesses begins with training sessions that are made available to the beneficiaries in order to develop their managerial and technical skills. At the same time, access to credit is set up to support the investment in the equipment necessary for the launching of a new business activity.

Commercial development services

In addition to the support provided to the launching of small commercial projects, ACTED carries out training sessions on commercial practices in order to encourage the identification of new markets and the definition of selling strategies and adapted pricing.

Le soutien aux initiatives économiques

Soucieuse de permettre aux victimes d'une crise de retrouver rapidement une pleine autonomie, notre organisation met en place des activités de soutien aux petits commerces, en zones urbaines aussi bien que rurales. L'objectif est de contribuer à la revitalisation économique d'une région en apportant une réponse aux difficultés de financement ainsi qu'à un manque de connaissance des mécanismes commerciaux.

Le soutien aux petits projets commerciaux

Encourager l'émergence de petits commerces passe tout d'abord par des formations proposées aux bénéficiaires afin de développer leurs compétences techniques et managériales. Dans le même temps, un accès au crédit est aménagé afin de soutenir l'investissement dans des équipements nécessaires au lancement d'une nouvelle activité.

Les services de développement commercial

En plus du soutien apporté au lancement de petits projets économiques, ACTED dispense des formations sur les pratiques commerciales afin de favoriser l'identification de nouveaux débouchés et la définition de stratégies de vente et de prix adaptés.

Microfinance

Access to credit is a fundamental right to all, as much as education, healthcare and sanitation. This is the basic premise on which microfinance is founded upon.

ACTED has been engaged in microfinance since 1997. For more than a decade, ACTED's activity has been based on innovative initiatives, led in partnership with numerous growing actors from diverse professional and cultural backgrounds.

OXUS Development Network (ODN) is progressively taking over ACTED's interventions in the microfinance sector. Nevertheless, certain individuals in a situation of extreme vulnerability do not always fulfil OXUS's selection criteria. For this reason, ACTED has maintained its microfinance activities for the most vulnerable community members.

In all cases, the focus is on the mobilization of local solidarities in the form of solidarity-based groups, agricultural unions, parent/teacher associations, as well as village banking organizations.

ACTED considers that supporting local economic initiatives is an indispensable condition for the sustainable development of regions severely affected by a crisis.

Microfinance

L'accès au crédit est un droit pour tous, au même titre que l'accès à l'éducation, à la santé ou à l'eau. Tel est le postulat qui fonde la microfinance.

ACTED s'est engagée dans la microfinance depuis 1997, en expérimentant sur le terrain des activités de microcrédit dans un contexte humanitaire.

OXUS Development Network (ODN) prend progressivement le relais des interventions d'ACTED dans le domaine de la microfinance. Toutefois, certaines personnes en situation de grande vulnérabilité ne remplissent pas toujours les critères de sélection d'OXUS. C'est pourquoi ACTED maintient des activités de microfinance pour les membres les plus vulnérables d'une communauté.

Dans tous les cas, l'accent est mis sur la mobilisation des solidarités locales qui peuvent prendre la forme de groupes solidaires, de syndicats agricoles, d'associations parents-professeurs ou encore d'organisations bancaires villageoises.

ACTED considère que soutenir les initiatives économiques locales est une condition indispensable pour le développement durable des régions sévèrement affectées par une crise.



Local governance

Local Governance

Supporting Development

ACTED intervenes in countries where years of conflict have often severely affected the institutional capacities, whether at the national, regional, departmental or municipal levels. Indeed, these capacities are indispensable for achieving autonomous and sustainable development.

For this reason, ACTED privileges partnerships with and the participation of existing structures at the municipal level, often qualified as Community Organizations (CO). These organizations, either private or public non-profit, represent an entire or partial but significant segment of a community and have as their goal the improvement of certain aspects of communal life. By basing its interventions on communities, at the level closest to their concerns, ACTED encourages the reinforcement of local governance mechanisms.

Principles of local governance

The governance principle can be defined in different ways depending on the situation. In the context of the Afghanistan-Tajikistan Cross-Border Joint Local Governance Initiative, governance refers to the process through which elements of society exercise a power, authority, influence and elaborate policy and make decisions concerning public life and socio-economic development.

This notion is based on the following principles:

Democratic participation: Every member of a given community has the right to express itself and can participate in all activities. All members of the community elect the representatives of the Community Organization.

Transparency: Every person has the right to be informed of the decisions that are made. The elected representatives must present the content of these decisions in a comprehensive manner without dissimulating a particular aspect.

Accountability: Elected officials must be accountable for their actions to those who have entrusted them with a decision-making power.

Efficiency: Elected officials must orient their actions in view of obtaining the most beneficial result for the community.

Credibility: Elected officials are honest and trustworthy; community members must be able to trust them.

Stability: The systems of governance may be changed by the community members themselves, if the need arises.

Gouvernance locale

La gouvernance locale au service du développement

ACTED intervient dans des pays où des années de conflit ont souvent mis à mal les capacités institutionnelles, que ce soit au niveau national, régional, départemental ou communal. Or, ces capacités sont indispensables pour parvenir à un développement autonome et durable. C'est pourquoi, ACTED privilégie des partenariats et la participation des structures existantes à l'échelon communal, souvent qualifiées d'Organisations communautaires (OC). Ces organisations, privées ou publiques à but non lucratif, représentent une communauté ou un segment significatif de celle-ci et ont pour but d'améliorer certains aspects au sein de la communauté. En basant ses interventions sur les communautés, au niveau le plus proche de leurs préoccupations, ACTED encourage le renforcement des mécanismes de gouvernance locale.

Principes de la gouvernance locale

Le principe de gouvernance peut être défini de différentes manières selon les situations. Dans le contexte de l'Initiative Commune de Gouvernance Locale Transfrontalière Afghanistan-Tadjikistan, la gouvernance fait référence au processus par lequel les éléments d'une société donnée exercent un pouvoir, une autorité et une influence, élaborent des politiques et prennent des décisions qui concernent la vie publique et le développement socio-économique.

Cette notion repose sur les principes suivants :

La participation démocratique : *chaque membre d'une communauté donnée a le droit de s'exprimer et peut participer à toutes les activités. Tous les membres de la communauté élisent les représentants de l'Organisation Communautaire.*

La transparence : *chacun a le droit d'être informé des décisions prises. Les élus doivent présenter le contenu de ces décisions de manière exhaustive sans en dissimuler un aspect particulier.*

La redevabilité : *les élus doivent rendre des comptes sur leurs actions à ceux qui leur ont confié un pouvoir de décision.*

L'efficacité : *les élus doivent orienter leurs actions en vue d'obtenir le résultat le plus bénéfique pour la communauté.*

La crédibilité : *les élus doivent être honnêtes et dignes de confiance ; les membres de la communauté doivent pouvoir leur accorder leur confiance.*

La stabilité : *les systèmes de gouvernement peuvent être changés par les membres de la communauté, si le besoin s'en fait sentir.*

Encouraging the peaceful resolution of conflicts

In each of its interventions, whatever the nature – sanitation activities, agricultural support, etc.- ACTED relies on local capacities and expertise to allow the beneficiaries to take care of their own development path.

This guiding principle of local governance varies according to the context: depending on the case, the emphasis is put on support to minorities, a decentralization process or even regional dialogue and cross-border cooperation.

For example, agricultural support activities encourage cooperation between farmers of different ethnic groups thus preventing conflicts related to land and/or resources.

Encourager la résolution pacifique des conflits

Dans chacune de ses interventions, quelle qu'en soit la nature – activités sanitaires, soutien agricole, etc. – ACTED s'appuie sur les capacités et l'expertise locales pour permettre aux bénéficiaires de prendre le relais sur la voie de leur propre développement. Ce principe directeur de gouvernance locale se décline différemment en fonction du contexte : selon les cas, l'accent est mis sur le soutien aux minorités, sur le processus de décentralisation ou encore sur le dialogue régional et la coopération transfrontalière. A titre d'exemple, les activités de soutien agricole encouragent la coopération entre agriculteurs de groupes ethniques différents afin de prévenir les conflits liés à la terre et/ou aux ressources.



Meeting of a Social Community Council in Batticaloa District, Sri Lanka.
Réunion d'un Conseil Social Communautaire dans le District de Batticaloa au Sri Lanka.

Encouraging institutional dialogue

Beyond the reinforcement of a community's organizational and autonomous management skills, the objective is the establishment of a sustainable partnership with the local authorities. In this context, institutional dialogue is encouraged in order to ensure the continuity and quality of the services for which a community is mobilized.

In this way, one contributes to a participatory, equitable, transparent and efficient local development.

For example, ACTED implements preventive actions in the health sector by closely associating the beneficiary communities as well as the sanitation authorities in order to ensure the sustainability of its interventions.

Taking local governance into account represents a transversal theme of our interventions.

Favoriser le dialogue institutionnel

Au-delà du renforcement des capacités d'organisation et de gestion autonomes d'une communauté, l'objectif est d'établir un partenariat durable avec les autorités locales. Dans cette perspective, le dialogue institutionnel est encouragé afin d'assurer la continuité et la qualité des services pour lesquels une communauté s'est mobilisée.

Il s'agit ainsi de contribuer à un développement local à la fois participatif, équitable, transparent et efficace. À titre d'exemple, ACTED met en œuvre des actions préventives dans le domaine de la santé en associant étroitement les communautés concernées ainsi que les autorités sanitaires pour assurer la pérennité de ses interventions.

La prise en compte de la gouvernance locale constitue un thème transversal de nos interventions.

Culture and Heritage

Intercultural Dialogue: Meeting and Understanding One Another

After years of conflict or serious crisis, the links between a population and its cultural heritage are weakened, even though the use of certain traditions may survive. The weakening of this connection is often accompanied by the loss of reference points and the capacity to plan for the future in an unstable environment. For this reason, ACTED supports, when possible, certain cultural initiatives considered essential for development at the national and community levels.

We strive to renew the links between the past, present and future, so that communities that are conscious of the wealth of their cultural heritage can build upon this wealth and consolidate their development efforts.

Heritage protection

If the context allows, ACTED carries out heritage conservation and rehabilitation activities, if the heritage in question has been damaged or suffers from a lack of maintenance due to the difficulties facing the communities that would usually take care of it.

The goal is to place these interventions within a long-term perspective wherein monuments, historical sites and cultural goods are part of a recognized common heritage that must be preserved.

These actions aim to restore continuity in the development efforts and open new opportunities for an harmonious dialogue that valorizes cultural diversity.

Culture et patrimoine

Le dialogue entre les cultures : se connaître, se comprendre les uns les autres

Après des années de conflit ou de crise grave, le lien entre une population et son patrimoine culturel s'affaiblit même si certaines traditions peuvent survivre. L'affaiblissement de ce lien s'accompagne, bien souvent, d'une perte de repères et de capacités de projection dans le futur du fait d'un environnement instable. C'est pourquoi ACTED soutient, quand cela est possible, certaines initiatives culturelles considérées comme essentielles pour le développement, que ce soit au niveau national.

Nous nous efforçons de renouer les liens entre passé, présent et avenir afin que les communautés, conscientes de la richesse de leur héritage et de leur patrimoine culturels, puissent s'appuyer sur cette richesse et consolider leurs efforts de développement.

Protection du patrimoine

Lorsque le contexte s'y prête, ACTED mène des actions de réhabilitation et de conservation du patrimoine, lorsque ce dernier a été endommagé ou souffre d'un manque d'entretien en raison des difficultés auxquelles les communautés qui en prennent habituellement soin sont confrontées. L'objectif est d'inscrire ces interventions dans une perspective de long terme où monuments, sites historiques et biens culturels font partie d'un patrimoine commun reconnu comme tel et qu'il est nécessaire de préserver. Ces actions visent à restaurer une continuité dans le développement et créer de nouvelles opportunités de dialogue en valorisant la diversité culturelle.



Traditional musical fair in Tajikistan.
Festival de music traditional au Tadjikistan .



Music concert at the Bactria Cultural Center (Tajikistan).
Concert de musique au Centre Culturel Bactriane (Tadjikistan).

Promotion of cultural activities

ACTED also supports access to culture and dialogue by participating in the setting up of cultural centres in certain regions.

Four objectives are pursued through these centres:

1. Contributing to restoring a sense of confidence and pride by reviving cultural traditions that constitute a unique collective identity;
2. Supporting a democratic access to information, culture and education;
3. Encouraging the emergence of cultural and artistic talents by offering opportunities for expression in an open environment;
4. Responding to the socio-economic needs of vulnerable people by proposing training sessions in computers or languages.

The cultural centres supported by ACTED aim to be places of cultural exchange, openness and training for all.

Fair Trade and Eco-Tourism

The elaboration of sustainable solutions for development has led ACTED to initiate and encourage fair trade initiatives as a means to reinforce the economic capacities of its participants while also supporting the production of traditional handicrafts. ACTED privileges fair trade and eco-tourism initiatives with the aim to stimulate the local economy. These initiatives were encouraged in areas where the economic activities and production were made more difficult due to harsh natural conditions (mainly mountainous zones).

ACTED supports fair trade and eco-tourism initiatives in isolated areas where exchanges are more difficult.

Promotion des activités culturelles

ACTED soutient également l'accès à la culture et au dialogue en mettant en place des centres culturels dans certaines régions.

Les centres ont quatre objectifs :

1. Contribuer à restaurer un sentiment de confiance et de fierté en réanimant les traditions culturelles, constitutives d'une identité collective ;
2. Démocratiser l'accès à l'information, à la culture et à l'éducation ;
3. Encourager l'émergence de talents culturels et artistiques en leur offrant des opportunités d'expression dans un environnement ouvert ;
4. Répondre aux besoins socio-économiques des personnes vulnérables en leur proposant des éléments de formation informatique ou linguistique.

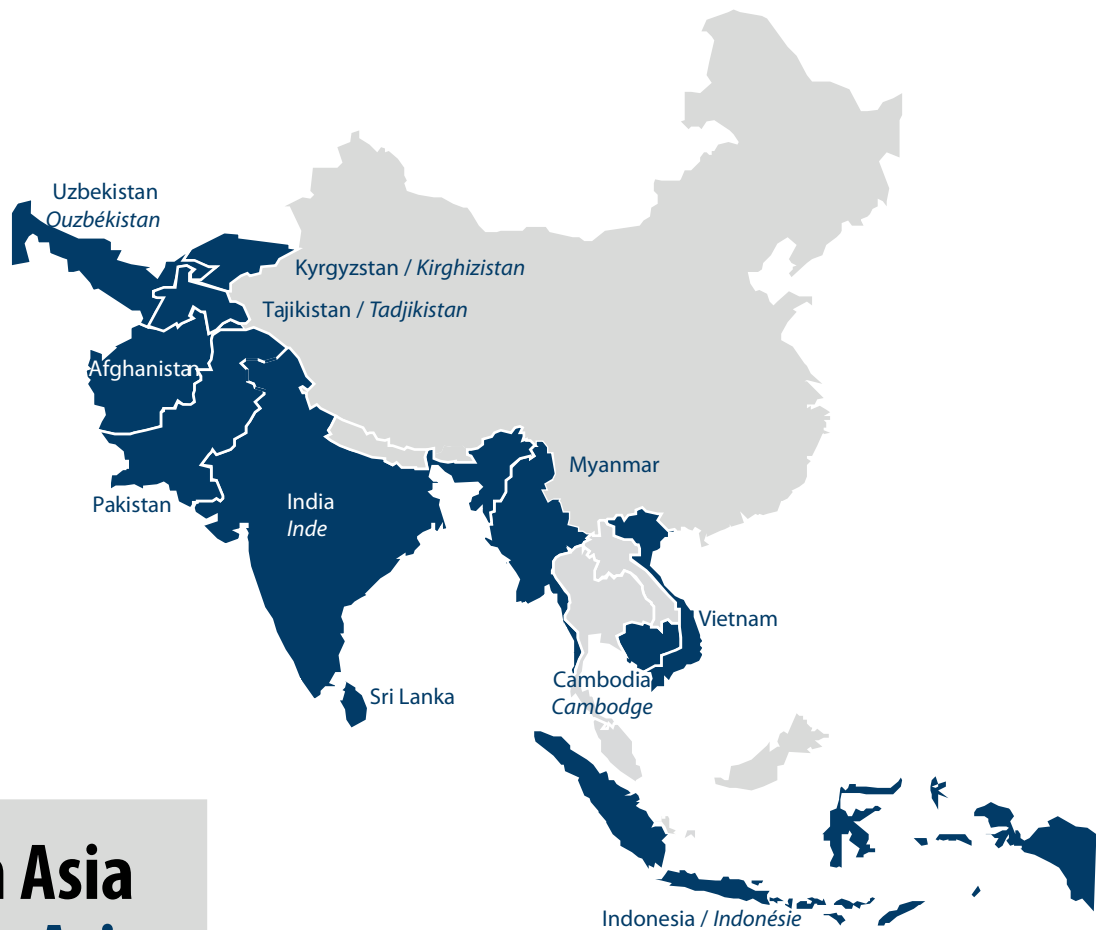
Les centres culturels soutenus par ACTED ont vocation à être des lieux d'échanges culturels, d'ouverture et de formation pour tous.

Commerce équitable et écotourisme

Élaborer des solutions durables pour le développement a conduit ACTED à initier et encourager des initiatives de commerce équitable, comme moyen de renforcer les capacités économiques de ces acteurs tout en soutenant la production d'artisanat traditionnel. ACTED privilégie les initiatives de commerce équitable et d'écotourisme afin de stimuler l'économie locale. Ces initiatives sont encouragées dans des zones où la production et les activités économiques sont plus difficiles en raison de conditions naturelles peu propices (zones montagneuses notamment).

ACTED soutient les initiatives de commerce équitable et d'écotourisme dans les zones reculées ou enclavées où les échanges sont plus difficiles.





ACTED in Asia ACTED en Asie

In 2010, the ACTED regional coordination office, supported by headquarters in this purpose, continued to play a leading role in actions undertaken in the area, by supporting countries in the numerous humanitarian emergencies that have affected the region, and now in a role of follow-up and quality control, relevance and transparency of interventions.

This year again, ACTED contributed to the response to many humanitarian emergencies that hit the continent, with interventions spreading out to Kyrgyzstan, Pakistan and India, on top of the recurring emergencies, linked to the ending conflict in Sri Lanka or the reintegration of returning refugees from Pakistan to Afghanistan.

Of very different natures, the two main crises – Kyrgyzstan in June and Pakistan in July – led to the implementation of large scale emergency operations. By identifying and responding to the basic needs of populations fallen victim to the crises, ACTED devoted itself to the most vulnerable by distributing and building shelters or providing water and sanitation facilities, food and basic non food items. For each action, ACTED teams committed to working with the communities, so as to make sure the best hygiene practices or building techniques were as close as possible to cultural practices and local know-how. ACTED also quickly stressed the importance of the communities' recovery, allowing them to recapitalize on lost belongings through Cash for Work and income generating activities, support to small scale farmers and merchants, or in rebuilding community infrastructure.

En 2010, le bureau de coordination régionale, soutenu par le siège dans cette fonction, a continué d'être un élément dynamique majeur des actions entreprises dans la zone, en soutenant d'une part les pays dans les urgences humanitaires nombreuses qui ont touché la région, et en maintenant d'autre part un rôle de suivi et de contrôle de la qualité, de la pertinence ainsi que de la transparence de nos interventions.

Cette année encore, ACTED a contribué à répondre aux nombreuses urgences humanitaires qui ont touché le continent, avec une réponse d'urgence déployée au Kirghizistan, au Pakistan et en Inde, en plus des urgences récurrentes, liées à la fin du conflit au Sri Lanka ou encore à la réintégration des réfugiés revenus du Pakistan en Afghanistan.

De nature très différente, les deux crises principales – au Kirghizistan en juin et au Pakistan en juillet – ont conduit à la mise en œuvre d'opérations d'urgence de grande envergure. En identifiant et en répondant aux besoins primaires des populations victimes, ACTED s'est engagée auprès des plus vulnérables, par la distribution et la construction d'abris, ou encore l'approvisionnement en eau, en infrastructures sanitaires, en nourriture, et en biens de première nécessité. Pour chaque action, les équipes d'ACTED se sont attachées à travailler avec les communautés pour garantir que les meilleures pratiques, tant en termes d'hygiène qu'en termes de techniques de reconstruction, soient au plus près des pratiques culturelles et des savoir-faire locaux. ACTED a également très vite mis l'accent sur le relèvement de ces communautés, en leur permettant de recapitaliser les biens perdus, par la mise en place de projets de Travail contre Paiement et de génération de revenus, le soutien aux petits producteurs agricoles et commerçants, ou encore la reconstruction d'infrastructures communautaires.

In each intervention, the regional coordination office, with impulse from headquarters, has supported teams in country by mobilizing experienced resource staff (from the region as well as from HQ), and also by developing essential initiatives to carry out interventions in the best delivery times, while stressing their relevance. In Kyrgyzstan and Pakistan, the emergency response allowed the deployment of a strong mapping unit, which helped make a link between surveys and initial evaluations, define program strategy, deployment and response rollout. Through the REACH initiative, ACTED granted the humanitarian community with access to crucial tools such as mapping services and geographic information systems to support intervention planning, designing and follow-up. In Kyrgyzstan, this helped produce more than 90 maps, several inter-agency studies on shelters, protection, livelihoods, water and even implementing agency coordination.

More generally, ACTED mostly emphasized the coordination of its interventions with other actors by playing an active role in United Nations clusters and other coordination channels, but also more deeply with organizations with which synergies had previously been identified. With members of Alliance2015, of which ACTED has been a member since 2008, ACTED supported other organizations committed to emergency interventions, and also benefitted from the cooperation on location. By using the help of staff from other mobilized agencies and developing evaluations and joint interventions, and supporting other organizations in their response, ACTED sought to optimize the general emergency response's relevance altogether, thus having a greater impact on beneficiaries' conditions. In Pakistan, ACTED implemented several projects through a consortium jointly developed with other organizations, in order to maximize the coverage and pertinence of the response.

In following this dynamic, ACTED also contributed to supporting other initiatives aimed at improving the quality of an emergency response, like in Southern Kyrgyzstan, where, in support to HAP International, ACTED developed an interagency complaints mechanism, for greater accountability on the part of relief organizations for their beneficiaries.

Parallel to this, ACTED Asia continued to be a driving force behind large scale development projects as an important source of capitalization. Pursuing the National Solidarity Program (NSP) in Afghanistan helped to reach no less than 8% of the Afghan population, and it continues to be an important source for capitalizing on other situations where local governance is at the heart of our interventions. In Tajikistan and Kyrgyzstan, ACTED continued actions in cooperation with government structures in the sectors of local governance, disaster response and the primary healthcare system. In Tajikistan, the agricultural sector was also supported by the strengthening of subsidiary services for farmers and improving economic incubator and agricultural input provider networks. The objective is to improve the value chain in rural areas. Our commitment to cultural promotion was upheld with the Bactria Cultural Center in Dushanbe and the promotion of

Dans chacune de ces interventions, le bureau de coordination régionale, avec l'impulsion du siège, a soutenu les équipes pays en mobilisant des personnels-ressources expérimentés (de la région et du siège), mais également en développant des initiatives essentielles pour mener à bien ces interventions dans les meilleurs délais, tout en mettant l'accent sur leur pertinence : au Kirghizistan comme au Pakistan, la réponse à l'urgence a permis le déploiement d'une unité performante de cartographie, permettant de faire le lien entre les enquêtes et évaluations initiales, la définition de la stratégie programmatique, le déploiement et la mise en œuvre de la réponse. Dans le cadre de cette initiative REACH, ACTED a ainsi mis à disposition de la communauté humanitaire des outils cruciaux, tels que des services de cartographie et des systèmes d'information géographique, pour soutenir la planification, la conception et le suivi des interventions. Au Kirghizistan, ceci a permis la production de plus de 90 cartes, de plusieurs enquêtes inter-agences sur les abris, la protection, les moyens de subsistance, l'eau mais aussi la coordination des acteurs.

Plus généralement, ACTED a davantage mis l'accent sur la coordination de ses interventions avec d'autres acteurs, en participant activement à la coordination via les clusters des Nations Unies et les autres plateformes de coordination, mais également de manière plus approfondie avec des organisations avec lesquelles des synergies avaient été identifiées au préalable. Avec les membres de l'Alliance2015, dont nous sommes membre depuis 2008, ACTED a soutenu d'autres organisations mobilisées sur la réponse d'urgence, mais a également bénéficié de cette coopération sur place. En bénéficiant de l'assistance de personnels d'autres acteurs mobilisés, en mettant en œuvre des évaluations et des interventions conjointes, en soutenant d'autres organisations dans leur réponse, ACTED a cherché à optimiser la pertinence de la réponse d'urgence dans son ensemble et, par la même, les résultats pour les communautés bénéficiaires. Au Pakistan, ACTED a ainsi mis en œuvre plusieurs projets en consortium, développés conjointement avec d'autres organisations, afin de maximiser la couverture et la pertinence de la réponse.

Dans cette dynamique, ACTED a également contribué à soutenir d'autres initiatives visant l'amélioration de la qualité de la réponse à l'urgence, comme au Sud du Kirghizistan, où, dans le cadre d'un soutien actif à HAP International, ACTED a œuvré au développement d'un mécanisme de plainte inter-agences, pour une plus grande redevabilité des organisations humanitaires envers leurs bénéficiaires.

En parallèle, ACTED en Asie a continué d'être le moteur de projets de développement de grande échelle, source importante de capitalisation : la poursuite du Programme de Solidarité Nationale (NSP) en Afghanistan a permis de toucher cette année pas moins de 8 % de la population afghane. Le NSP continue d'être une source de capitalisation importante pour d'autres situations où la gouvernance locale est au cœur de nos interventions. Au Tadjikistan et au Kirghizistan, ACTED a poursuivi son action en coopération avec les structures gouvernementales dans les secteurs de la gouvernance locale, la réponse aux désastres et

craftsmanship and ecotourism. In Cambodia, ACTED-PSF's expertise and approach to HIV/AIDS, as well as an efficient partnership with the authorities on how to supply medicine, was carried out. In the same way, our cross-border disaster risk reduction interventions in Kyrgyzstan and Tajikistan were carried out at the same time as a similar operation in Vietnam with our Canadian partner CECI. They notably helped develop a similar intervention in Indonesia and India, which will be put in place in 2011, as an extension to our emergency operation in response to the Aila cyclone in West Bengal.

The regional office pursued its activities in microfinance and exchange with the South Asia Microfinance Network (SAMN). The objective is to improve capacity, investment and regional dialogue in the South Asia microfinance sector. Last year, SAMN made very good progress in establishing an institution and building a long term vision for the network.

In Sri Lanka, Myanmar and Indonesia, rehabilitation dynamics, focusing on populations' economic recovery, helped develop innovating activities in economic and agricultural development, paving the way for real long term development initiative for the coming years.

From an organizational point of view, the region kept with its support role to countries of intervention by ensuring implementing standards and procedures were respected, therefore guaranteeing our interventions' transparency. On top of frequent trips to fields of intervention, in support or national and international staff training, a regional audit mission has been dispatched to each of our emergency responses, in order to support the rapid growth and extent of our interventions.

Even more so than in the previous years, the region encouraged cross-border exchange and return on experience, which helped create an essential exchange mechanism to lead many large scale interventions and various objectives, which will be continued in 2011 so as to support the activity's general growth while preserving relevance and quality requirements.

le système de santé primaire. Au Tadjikistan, le secteur agricole a aussi été soutenu par le renforcement de services annexes pour les fermiers et par l'amélioration des réseaux de pépinières d'entreprises et d'associations de fournisseurs d'agro-intrants, dans le but d'améliorer la chaîne de valorisation dans les zones rurales. Notre engagement dans la promotion culturelle a été poursuivi via le Centre Culturel Bactriane à Douchanbé et la promotion de l'artisanat et de l'écotourisme. Au Cambodge, l'expertise et l'approche d'ACTED-PSF sur la prévention du VIH/SIDA et un partenariat efficace avec les autorités sur la chaîne d'approvisionnement en médicaments ont été poursuivies. De même, notre intervention transfrontalière au Kirghizistan et au Tadjikistan en matière de préparation des catastrophes, et celle menée au Vietnam avec notre partenaire canadien CECI, ont été poursuivies. Elles ont notamment permis de développer une intervention similaire en Indonésie mais aussi en Inde, qui sera mise en place en 2011, dans le prolongement de notre intervention d'urgence en réponse au cyclone Aila au Bengale occidental.

Le bureau régional a par ailleurs poursuivi la plateforme de microfinance et d'échanges SAMN (Réseau de Microfinance d'Asie du Sud), avec pour objectif d'améliorer les capacités, les investissements et le dialogue régional du secteur de la microfinance en Asie du Sud. Au cours de l'année 2010, SAMN a obtenu de réels progrès avec une empreinte institutionnelle forte et en construisant une vision de long terme pour le réseau.

Au Sri Lanka, au Myanmar et en Indonésie, des dynamiques de réhabilitation, axées sur le redressement économique des populations, ont permis la mise en œuvre d'activités innovantes dans les domaines du développement économique et agricole, permettant ainsi de vraies initiatives de développement de long terme dans les années à venir.

D'un point de vue organisationnel, la région a continué son rôle de soutien auprès des pays d'intervention du point de vue de nos standards de mise en œuvre et de nos procédures, afin de garantir une meilleure transparence de nos interventions. En plus des missions fréquentes sur les terrains d'intervention à la fois de soutien et de formation auprès de nos personnels nationaux et internationaux, une mission d'audit régionale a ainsi été dépêchée sur chacune de nos réponses d'urgence, afin de soutenir l'accroissement rapide de l'étendue de nos interventions.

Encore davantage que les années précédentes, la région a encouragé les échanges transfrontaliers et la capitalisation d'expérience, qui ont su créer une dynamique d'échanges essentielle pour mener à bien de nombreuses interventions à grande échelle et des objectifs divers, dynamique qui sera poursuivie en 2011 afin d'accompagner l'accroissement général de l'activité tout en maintenant une exigence de pertinence et de qualité.

AFGHANISTAN



ACTED

885 National staff
Personnels nationaux

15 International staff
Personnels internationaux

3 Areas
Zones

33 Projects
Projets

Kabul / Kaboul
Capital office
Bureau principal

Budget **21.5 M**EUR

3,016,430
Total number of beneficiaries
Nombre total de bénéficiaires



Cash for Work beneficiaries building a flood prevention wall in Hazarsomuch district, Takhar.
Des bénéficiaires d'activités de Travail contre Paiement construisent un mur contre les inondations dans le district de Hazarsomuch, Takhar.

2010: Strengthening governance and supporting integrated rural development

2010 : le renforcement de la gouvernance et le soutien au développement rural intégré

In 2010 ACTED continued to work with approximately 8 % of the population of Afghanistan to increase their capacity to govern themselves, provide essential services, boost their economy and direct their own long-term development. We also responded to emergencies caused by conflict (displacement of people) and natural disasters, such as the floods in 2010).

Even though 2010 was more challenging than ever due to the deterioration in security (five ACTED staff were abducted in the course of the year, but released unharmed, and ACTED assets around the country were increasingly exposed to collateral damage. 2010 was also the year we got our clearest indications yet that our programmes were having a demonstrable impact on the lives of people from a micro-

En 2010, ACTED a poursuivi son action auprès d'environ 8 % de la population d'Afghanistan, afin de renforcer leurs capacités de gouvernance, et leur permettre d'accéder à des services de base, de consolider leur économie et de travailler à leur propre développement. Nous sommes également intervenus sur les urgences causées par le conflit (les déplacement de populations) ou les catastrophes naturelles, avec par exemple la sécheresse de 2010.

Même si 2010 a été une année marquée par des défis encore plus nombreux que les années précédentes au vu de la détérioration de la sécurité (cinq personnels d'ACTED ont été enlevés dans le courant de l'année, libérés sans qu'aucun mal ne leur ait été fait, et les équipements d'ACTED dans le pays ont été sujets

ACTED's activities Secteurs d'activités

1. Emergency aid
Aide d'urgence
2. Food security
Sécurité alimentaire
3. Health promotion
Promotion de la santé
4. Education and training
Education et formation
5. Economic development
Développement économique
7. Advocacy, institutional support, regional dialogue
Plaidoyer, soutien institutionnel et dialogue régional

Partners in 2010 // Partenaires en 2010

ACDI/VOCA, Bureau of Population, Refugees, and Migration (BPRM), German Embassy, Deutsche Gesellschaft für Internationale Zusammenarbeit (GIZ), Government of Afghanistan, International Organization for Migration (IOM), Humanitarian Aid office of the European Commission (ECHO), KfW, Office of Foreign Disaster Assistance (OFDA), United Nations' Democracy Fund (UNDEF), Office of the United Nations High Commissioner for Refugees (UNHCR), Royal Norwegian Embassy (RNE / NORAD), World Bank



ACTED agriculture demonstration plot in Almar District, Faryab.
 Champ de démonstration agricole ACTED dans le district d'Almar, province du Faryab.

level (household, village, cluster) to a macro-level (direct contribution to Afghanistan's Millennium development goals, National Development Strategy and state-building.)

Our partnership with the Government of the Islamic Republic of Afghanistan continues to be an important contribution, especially our partnership with the Ministry for Rural Rehabilitation and Development for the facilitation of the National Solidarity Programme (NSP), the flagship programme of Afghanistan. ACTED maintained strong relations with all stakeholders, continued with existing partnerships, entered into new ones and continued to support coordination of the humanitarian and development community.

ACTED consolidated its work in eight of Afghanistan's 34 provinces in the north of the country and our beneficiaries, while predominantly from rural, agricultural-based areas, typify the diversity which is Afghanistan, inclusive of different ethnic groups, languages, customs and traditions.

We continued to build on 17 years of uninterrupted presence in Afghanistan, with 900 staff of whom 98 % are Afghan nationals, whose tireless and awe-inspiring dedication to the people of Afghanistan and rebuilding their country is admirable, especially given the dangerous operating environments and direct exposure to attacks in the course of their work.

aux dommages collatéraux), nous avons aussi pu constater l'impact déterminant de nos programmes sur la vie des gens, et ce tant d'un point de vue micro (au niveau des familles, des villages et des groupes de villages) que macro (contribution directe aux objectifs du millénaire pour le développement, à la stratégie de développement national et au renforcement étatique afghans).

Notre partenariat avec le gouvernement de la République Islamique d'Afghanistan demeure important, notamment dans le cadre de notre coopération avec le Ministère de la réhabilitation et du développement rural pour la mise en œuvre du Programme de Solidarité National (NSP), fer de lance en Afghanistan. ACTED a su garder de forts liens avec toutes les parties prenantes, en conservant les partenariats existants et en en créant de nouveaux, ainsi qu'en poursuivant le soutien à la coordination de la communauté humanitaire et du développement.

ACTED a consolidé son intervention dans 8 des 34 provinces que compte l'Afghanistan, dans le nord du pays. Nos bénéficiaires, bien qu'en majorité installés en zone rurale et agricole, sont le reflet de la diversité qu'est l'Afghanistan, forte de différents groupes ethniques, langues, coutumes et traditions.

ACTED poursuit sa présence ininterrompue en Afghanistan (depuis 17 ans) avec 900 personnels dont 98% sont Afghans. Leur dévouement, infatigable et enrichissant, pour le peuple d'Afghanistan et la reconstruction du pays est admirable, notamment du fait de la dangerosité des terrains d'intervention et l'exposition directe aux attaques dans le cadre de leur travail.

Support to sub national governance

Sub-national governance is our core activity and cornerstone of all programmes comprising two broad approaches: support to civil society (with the set-up of and support to representative community-based organizations to enable them to implement activities and manage local development at community and sub-district levels) and support to government (through training, extension and outreach, delivery of national programmes and infrastructure).

The main indicator of impact is the positive feedback from beneficiaries about the participatory and democratic governance practices, the emphasis on transparency and accountability and making a direct link between the, sometimes arduous, methodology of our programmes and the low levels of corruption associated with them. Given the significance of corruption as an issue, this is a significant impact.

The increase in participation of women, albeit marginal, is real, as is greater acceptance of the idea of women participating more in local governance, community and economic development.

The technical and financial management capacities of the community-based organizations have also shown progress. They are managing grants of USD 38,000 upwards and have implemented more than 4,500 sub-projects in sectors of water (drinking and irrigation), access (roads), renewable energy (solar and Micro Hydro Power), disaster reduction and education, often meeting basic humanitarian needs.

The impact has reinforced ACTED's approach that the process (methodology) has an equally significant impact, and is as appreciated as the infrastructure outputs of the programme.

Integrated rural development

ACTED employs a holistic approach implemented through a set of long-term programs aimed at increasing human, social, political, natural, physical and financial capitals of communities.

Sectors include social water management (mainly governance but also infrastructure small-mid-scale irrigation); agriculture and livestock (with inputs, training, extension, animal husbandry/veterinarian services); business and marketing (including vocational training, apprenticeship schemes, small business development, more advanced business and marketing for women-only Self Help Groups, agro cooperatives (Toolbanks); adult literacy; health and hygiene; youth development (mainly governance through Youth Councils but also vocational/apprenticeship training, promotion of education, sport and culture.)

Le soutien à la gouvernance locale

La gouvernance locale, au cœur de notre activité et pilier de tous nos programmes, comprend deux approches : le soutien à la société civile (avec la mise en place et le soutien à des organisations représentantes des communautés, afin de leur permettre de mettre en œuvre des activités et de gérer un développement local à l'échelon communautaire et des sous-districts) et le soutien au gouvernement (par le biais de formations, le travail d'extension et de proximité, ainsi que la mise en œuvre de programmes nationaux et d'infrastructures).

Le principal indicateur de cet impact est le retour positif que nous avons de nos bénéficiaires sur nos pratiques de gouvernance démocratique et participative, notre focus sur la transparence et la redevabilité, et le lien direct, parfois difficile, que nous faisons entre la méthodologie de nos programmes et les faibles niveaux de corruption qui y sont associés. Au vu de l'importance de la corruption, il s'agit d'un impact significatif.

L'augmentation du niveau de participation des femmes, bien qu'elle reste marginale, est désormais réelle, tout comme l'acceptation de l'idée que les femmes participent davantage à la gouvernance locale, ainsi qu'au développement économique et communautaire.

Les capacités de gestion technique et financière des organisations communautaires se sont aussi améliorées. Elles gèrent aujourd'hui des subventions de 38 000 dollars et plus, et ont mis en œuvre plus de 4500 sous-projets dans les secteurs de l'eau (potable et d'irrigation), de l'accès (routes), des énergies renouvelables (solaire et hydraulique), de la préparation aux catastrophes et de l'éducation, en répondant bien souvent aux besoins humanitaires de base.

Cet impact a renforcé l'approche d'ACTED selon laquelle le processus (en tant que méthodologie) a autant d'impact, sinon plus, que les résultats matériels des programmes.

Un développement rural intégré

ACTED opère selon une approche intégrée mise en œuvre sur la base d'une série de programmes de long terme qui visent à améliorer le capital humain, social, politique, naturel, physique et financier des communautés.

Les secteurs d'intervention incluent la gestion des ressources en eau (principalement la gouvernance mais aussi des travaux d'infrastructure d'irrigation de petite et moyenne échelles), l'agriculture et le bétail (avec la fourniture d'intrants, de formations, de services annexes, d'élevage ou vétérinaires), le business et marketing (la formation professionnelle, des programmes d'apprentissage, le développement de petits commerces, des programmes de business et marketing plus poussés pour des groupes solidaires composés de femmes uniquement, des coopératives agricoles (banques d'outils), des cours



Emergency responses have included the reintegration of returnees, as well as a response to floods in 2010 and risk reduction (Storage facilities, Disaster Management Committees), urban shelter and settlements (Kabul Area Shelter and Settlements, KASS Project).

Far from creating a culture of dependency which is often a concern echoed by donors, the Afghan people were the third single largest donor to the National Solidarity Programme and other groups have gained sufficient independence and credibility to enter into commercial contracts with other agencies.

Meeting challenges in the year ahead

The security situation shows no signs of improving this year with early statistics of incidents showing an average increase of over 50 % compared with the same time last year. Staff safety and security remain our paramount concern. Militarisation of aid and blurring of lines will continue to be key problems which affect the aid community.

In terms of programmes, livelihoods will form the backbone of ACTED's 2011-2013 country strategy. We will also launch

d'alphabétisation, santé et hygiène, le développement des Jeunes (principalement la gouvernance, par le biais de forums des jeunes mais aussi de la formation professionnelle, des contrats d'apprentissage, la promotion de l'éducation, du sport et de la culture).

Notre réponse aux urgences ont consisté à la fois à permettre la réintégration des retournés, mais également de répondre aux inondations de 2010 et à la préparation des catastrophes (facilités de stockage, comités de gestion des catastrophes), le logement dans des zones urbaines

Le risque de créer par là une culture de dépendance est souvent décrié par les bailleurs de fonds. Bien au contraire, le peuple afghan est le troisième contributeur du Programme de Solidarité National, et d'autres groupes ont réussi à établir suffisamment d'indépendance et de crédibilité pour lancer des négociations commerciales avec d'autres agences.

Répondre aux défis de l'année à venir

La situation sécuritaire ne présente aucun signe d'amélioration cette année. Les premières statistiques montrent même une augmentation moyenne de plus de 50 % par rapport à la même période l'an dernier. La sécurité et la sûreté de notre personnel reste la première préoccupation. La militarisation de l'aide et le brouillage des cartes continuent d'être des problèmes clés qui touchent la communauté humanitaire.

Country indicators *Indicateurs pays*

Population	29,835,392 (2010)
Average age / Age moyen	18.2 years / 18,2 ans (2010)
HDI / IDH	155/182 (2010)
Infant mortality rate	149.2 deaths/1,000 live births (2010)
Taux de mortalité infantile	149,2 morts/1000 naissances (2010)
Life expectancy at birth	45.02 years (2010)
Espérance de vie à la naissance	45,02 ans (2010)
Fertility rate	5.39 children born/woman (2010)
Taux de fertilité	5,39 enfants/femme (2010)
Literacy (15 years old+)	28.1% (2010)
Alphabétisation (population de plus de 15 ans)	28,1% (2010)

the Humanitarian Accountability Partnership process in 2011 to improve our standards while also reviewing our strategies for partnership and advocacy.

We will continue to support the humanitarian and development community as a whole through our involvement in key coordination bodies and influencing mechanisms and continue to expand our partnership with the Government of the Islamic Republic of Afghanistan into new sectors.

D'un point de vue programmatique, l'accent sera mis sur les moyens de subsistance des populations, qui seront la part la plus importante de la stratégie d'ACTED en 2011-2013. Par ailleurs, nous nous attacherons également à lancer le processus du Humanitarian Accountability Partnership en 2011 afin d'améliorer nos standards et ainsi réviser nos stratégies de partenariat et de plaidoyer.

Nous poursuivrons notre soutien à la communauté humanitaire et de développement dans son ensemble par notre implication dans les organismes de coordination clés et les mécanismes d'influence. Nous poursuivrons également notre partenariat avec le Gouvernement de la République Islamique d'Afghanistan à d'autres domaines.

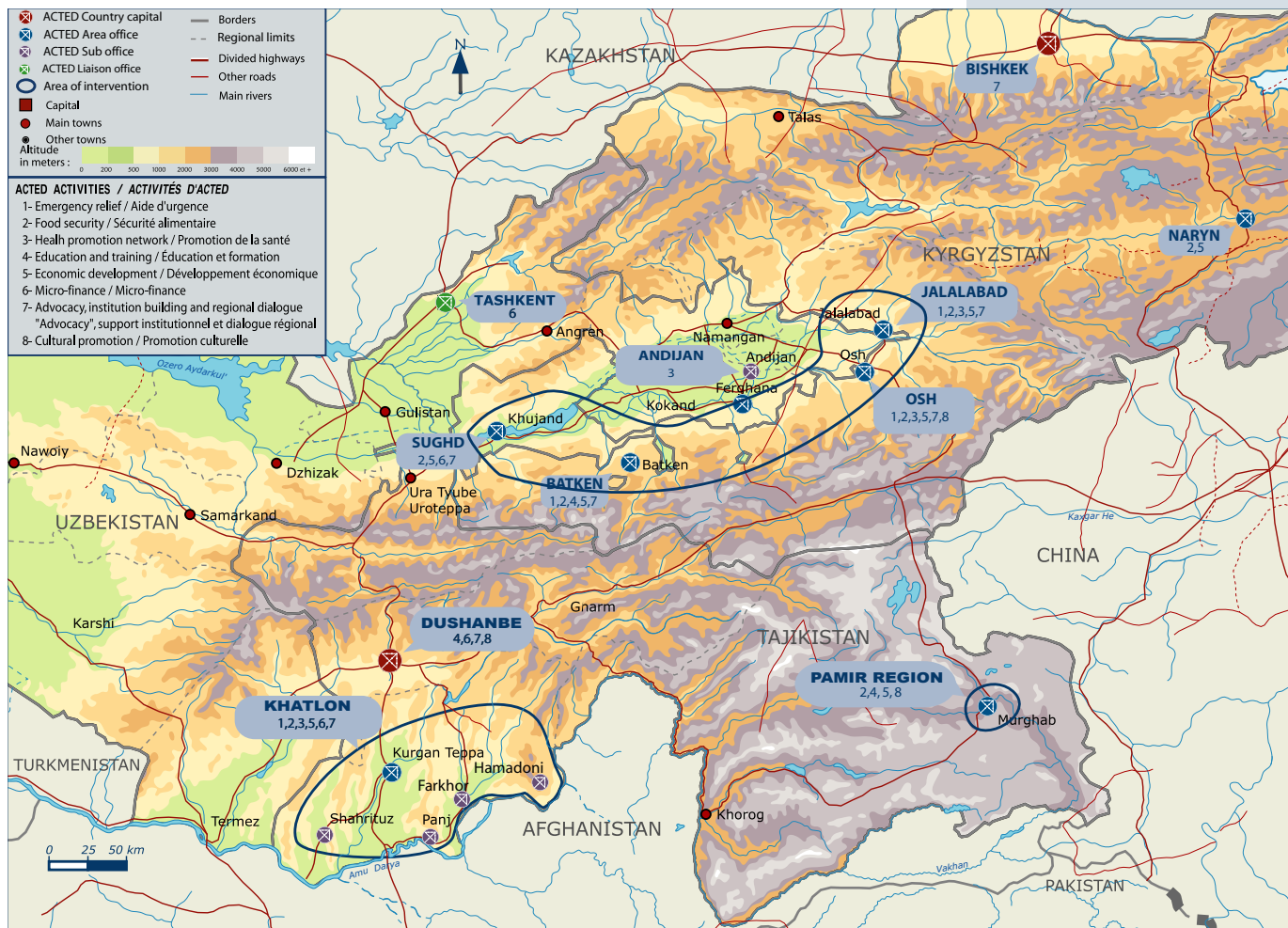
© ACTED 2010



Planning the next training sessions.
Organisation des sessions de formation à venir.

TAJIKISTAN

TADJIKISTAN



ACTED

187 National staff
 Personnels nationaux

4 International staff
 Personnels internationaux

3 Areas
 Zones **28** Projects
 Projets

Dushanbe / Douchambé

Capital office
 Bureau principal

Budget **3.3 M**EUR

1,434,420
 Total number of beneficiaries
 Nombre total de bénéficiaires



Traditional method of apricot drying in Dusti agricultural cooperative.
Méthode traditionnelle de séchage des abricots à la coopérative agricole de Dusti.

A multi-faceted approach to development in a country beset by economic and natural risks

Une approche multidimensionnelle de développement dans un pays en proie aux risques économiques et naturels

Tajikistan, a beautiful country of high mountains and deep valleys, is struggling with a precarious socio-economic situation where more than 70 % of the population lives in severe poverty. ACTED has been present in Tajikistan since 1996 and during this period the mission has changed from one of humanitarian aid to one of long term sustainable development. In 2010, ACTED continued its holistic approach to development in Tajikistan by addressing the most pertinent economic issues facing rural populations, as well as tackling the most prevalent natural risks which threaten rural communities.

Le Tadjikistan, un pays magnifique entre montagnes et vallées profondes, est en prise avec une situation socio-économique précaire, avec plus de 70 % de la population en situation de pauvreté extrême. ACTED est présente au Tadjikistan depuis 1996, et, durant cette période, sa mission a évolué d'une aide d'urgence à celle d'un soutien au développement durable à plus long terme. En 2010, ACTED a poursuivi son approche intégrée du développement en traitant les problèmes économiques les plus pertinents parmi ceux auxquels les communautés rurales sont confrontées, ainsi qu'en s'attaquant aux risques naturels les plus répandus qui menacent les communautés rurales.

ACTED's activities Secteurs d'activités

1. Emergency aid
Aide d'urgence
2. Food security
Sécurité alimentaire
3. Health promotion
Promotion de la santé
5. Economic development
Développement économique
7. Advocacy, institutional support, regional dialogue
Plaidoyer, soutien institutionnel et dialogue régional
8. Cultural promotion
Promotion culturelle

Partners in 2010 // Partenaires en 2010

Asian Development Bank (ADB), Association Kareen Mane - Aide aux Enfants Démunis, Conseil général de Belfort, Coopération française, Department for International Development (DFID), Hivos, Humanitarian Aid office of the European Commission (DIPECHO), EuropeAid, German embassy, Goethe Institute, Office of Foreign Disaster Assistance (OFDA), Swedish International Development Agency (SIDA), Swiss Development Cooperation (SDC), TCF, United Nations Development Programme (UNDP / PNUD), USAID, World Health Organization / Organisation Mondiale de la Santé (WHO / OMS)



ACTED provides specific support to vulnerable street children in Dushanbe.
 ACTED offre une aide spécifique aux enfants des rues vulnérables de Douchanbé.

Holistic development in the midst of economic turmoil

In the aftermath of the global financial crisis, Tajikistan suffered a steep decline in remittances and a severe weakening of local markets. In response to these issues, ACTED strengthened the social and economic status of both migrants and rural farming communities.

In 2010, ACTED promoted the rights of labour migrants, facilitating their access to jobs and combating human trafficking. It successfully lobbied the government to tackle basic rights which elude labour migrants in their endeavour to provide a better livelihood for both themselves and their families. Through educational campaigns, ACTED has helped migrants become increasingly aware of their rights. In parallel, it has built the government's capacity to address and prevent problematic issues that affect migrant workers. ACTED also encouraged the innovative use of remittances in community based projects linking the economic benefits of migration with the need for urgent development.

The agricultural needs of those who remain in Tajikistan have also been a high priority. ACTED supported the establishment of 'farmer cooperatives' in order to strengthen the position of farmers in the local market place. It has also worked with farmers to update their agricultural techniques and diversify their crops. Once again, the sustainability of these activities is complemented by ACTED's local governance initiative which supports the efforts of community organizations to work with the local authorities and integrate any agricultural improvements into local development initiatives.

Le développement intégré en pleine tourmente économique

Dans la foulée de la crise financière mondiale, le Tadjikistan a été frappé par la forte diminution des envois de fonds et la fragilisation importante des marchés locaux. En réponse à ces bouleversements, ACTED a renforcé le statut économique et social des migrants et des communautés paysannes rurales.

En 2010, ACTED a promu les droits des travailleurs migrants, facilitant leur accès à l'emploi et se mobilisant contre le trafic d'êtres humains. L'ONG a réussi à influencer le gouvernement en faveur du respect des droits fondamentaux et des efforts déployés par les travailleurs migrants pour parvenir à une meilleure qualité de vie pour eux-mêmes et leur famille. ACTED a donc contribué à sensibiliser les migrants à leurs droits en menant plusieurs campagnes éducatives. En parallèle, ACTED a renforcé la capacité du gouvernement à traiter et à prévenir les problèmes auxquels les travailleurs migrants sont confrontés. ACTED a également encouragé l'utilisation innovante de l'envoi de fonds pour des projets communautaires, intégrant ainsi le lien entre l'intérêt économique des migrations et le besoin urgent de développement.

Les besoins agricoles de ceux qui restent au Tadjikistan ont également été une priorité. ACTED a soutenu la formation de coopératives paysannes dans le but de renforcer la position des paysans sur le marché local. Nous avons aussi travaillé avec les paysans, au renouvellement de leurs techniques agricoles et à la diversification de leurs cultures. Une fois encore, la viabilité de ces activités a été en partie assurée par les initiatives de gouvernance locale d'ACTED, qui soutient les efforts des organisations communautaires souhaitant s'investir auprès des autorités locales pour intégrer toute innovation agricole au sein des initiatives locales de développement.

Country indicators *Indicateurs pays*

Population	7,627,200 (2010)
Average age / Age moyen	22.6 years / 22,6 ans (2010)
HDI / IDH	124/182 (2010)
Infant mortality rate	38.54 deaths/1,000 live births (2010)
Taux de mortalité infantile	38,54 morts/1000 naissances (2010)
Life expectancy at birth	66.03 years (2010)
Espérance de vie à la naissance	66,03 ans (2010)
Fertility rate	2.89 children born/woman (2010)
Taux de fertilité	2,89 enfants/femme (2010)
Literacy (15 years old+)	99.5% (2010)
Alphabétisation (population de plus de 15 ans)	99,5% (2010)

A two-fold approach to mitigating natural threats

Floods, mudflows and landslides are recurring features in a country adorned with high glacial peaks and numerous rivers. Many rural villages are located in hazard prone areas often suffering from a loss of infrastructure, housing, and farmland. In 2010, ACTED continued to build up its expertise in disaster risk reduction (DRR) and enhance rural communities' disaster preparedness capacity by developing their coping mechanisms and raising their awareness on DRR. With ACTED's support, communities now work hand in hand with government emergency services to develop disaster maps for their villages. This tool allows people to increase their awareness of natural hazards, to draw up preparedness plans, and to help them construct houses, bridges, etc., in safe areas, thus reducing the possible impact of such events.

ACTED has also helped communities to implement their own projects aimed at mitigating natural disasters. Projects involving the construction of roads and bridges are now implemented with a conscious attempt to mitigate against severe natural hazards. The aim is that structures are able to last longer contributing to the socio-economic stability of communities. In addition to this, ACTED has also been involved in large scale reforestation works along the banks of the Pyanj river bordering Afghanistan. When completed, this forest will be one of the main preventive features against possible floods in the South of the country.

Une double approche pour atténuer les risques naturels

Inondations, coulées de boues et glissements de terrains sont des caractéristiques récurrentes de ce pays aux nombreux sommets enneigés et rivières. Beaucoup de villages ruraux sont situés dans des zones à risques et font souvent face à des destructions d'infrastructures, d'habitations et de terres agricoles. En 2010, ACTED a continué de renforcer son expertise dans le domaine de la réduction des risques de catastrophes, et d'améliorer la capacité de réponse des communautés rurales, d'une part, en développant leurs mécanismes de réaction et, d'autre part, en les sensibilisant sur cette thématique. Avec le soutien d'ACTED, les communautés travaillent désormais main dans la main avec les services gouvernementaux d'intervention d'urgence et développent des cartographies des risques pour leurs villages. Cet outil permet non seulement de renforcer la sensibilisation des populations aux risques naturels, mais également d'élaborer des plans de préparation, et de les aider à construire maisons, ponts, etc., dans des zones sûres, réduisant ainsi l'impact potentiel de ces catastrophes.

ACTED a également accompagné les communautés dans la mise en œuvre de leurs propres projets visant à limiter les désastres naturels. Des projets impliquant la construction de ponts et de routes sont aujourd'hui exécutés dans le but de limiter l'impact des catastrophes naturelles. L'objectif est donc de construire des structures pérennes, contribuant ainsi à la stabilité socio-économique des communautés. De plus, ACTED a également mené des opérations de reforestation de grande envergure le long des rives de la rivière Pyanj, à la frontière avec l'Afghanistan. Une fois terminée, cette forêt sera l'un des principaux outils de prévention des inondations dans le sud du pays.



Distributing hygiene kits to vulnerable populations is one of ACTED's key emergency interventions.
Les distributions de kits d'hygiène aux populations vulnérables est une intervention clef d'ACTED dans la phase d'urgence.

Tajikistan in 2011: economic recovery and environmental mitigation

Encouraging the development of the civil society remains the most powerful tool to help the socio-economic development of Tajikistan. In 2011, ACTED will continue and reinforce its 15 years of work in the field of local governance by supporting the civil society at the grass roots level, helping communities address their own development problems and giving them a voice by strengthening their links with local authorities.

Furthermore, ACTED will build on its 2010 achievements to address the multifaceted problems which the population faces on a day to day basis by integrating disaster preparedness with economic development and vice versa. The aim is to implement projects with a broad focus ensuring a holistic, effective, and sustainable intervention.

In 2011, building resilience to climate change will be at the forefront of ACTED's agenda - developing various programmes to tackle this looming crisis. Natural resource management will be at the center of any strategy, as it addresses the underlining causes of any natural hazard exacerbated by climate change. In alleviating these root causes, ACTED believes that environmental stability will grant a platform for people to build a more prosperous nation.

Le Tadjikistan en 2011: le relèvement économique et la limitation des risques environnementaux

Encourager le développement de la société civile reste l'outil le plus puissant pour contribuer au développement socio-économique du Tadjikistan. En 2011, ACTED poursuivra son action et s'appuiera sur ses 15 ans d'expérience dans le domaine de la gouvernance locale en soutenant la société civile au niveau local, pour permettre aux communautés de gérer elles-mêmes les obstacles au développement et leur donner la parole en renforçant leurs liens avec les autorités locales.

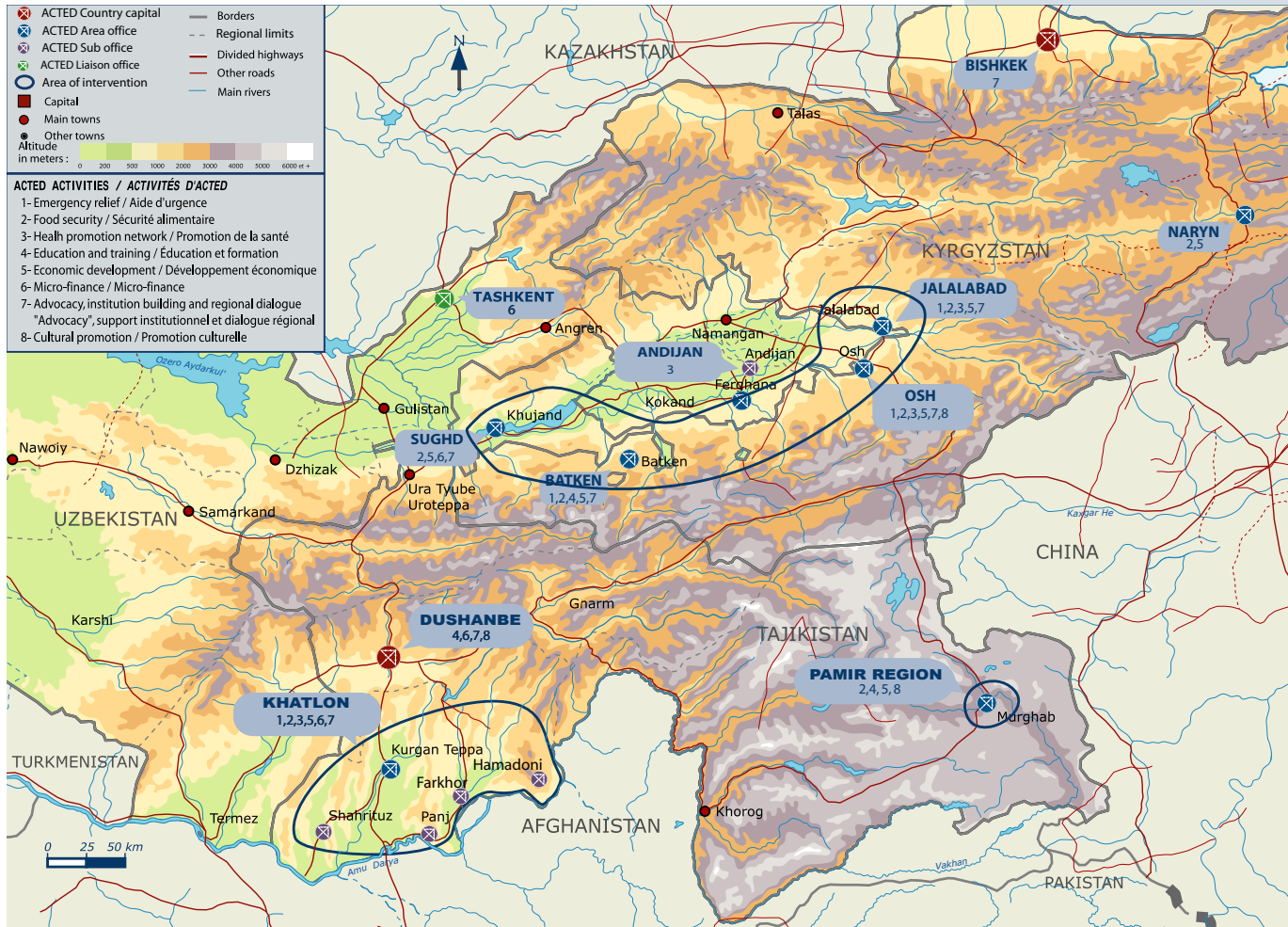
En outre, ACTED capitalisera sur les succès obtenus en 2010 pour traiter les problèmes multidimensionnels qui se posent au quotidien à la population, en proposant une approche intégrée de la préparation aux catastrophes et du développement économique. L'objectif sera ainsi de mener à bien des projets d'envergure pour garantir une intervention intégrée, efficace et pérenne.

Renforcer la résistance des communautés au changement climatique sera la priorité d'ACTED en 2011 – notamment par le développement de divers programmes visant à s'attaquer à cette crise imminente. La gestion des ressources naturelles sera le point crucial de toute stratégie, en ce qu'elle répond directement aux causes profondes de toute catastrophe naturelle exacerbée par le changement climatique. En atténuant ces causes profondes, ACTED est convaincue que la stabilité environnementale permettra aux populations de construire une nation plus prospère sur ces bases.



Demonstration of first aid technics in a theatrical way in Saro (Pongoz).
Démonstration des gestes d'aide aux premiers secours mise en scène à Saro (Pongoz).

KYRGYZSTAN
KIRGHIZISTAN



ACTED

155 National staff
Personnels nationaux

2 International staff Personnels internationaux

3 Areas Zones

20Projects
Projets

Bishkek / Bichkek
Capital office
Bureau principal

Budget **4.3 M**EUR

550,457
Total number of beneficiaries
Nombre total de bénéficiaires



ACTED's women center for the production of winter non-food items in Osh.
Le centre ACTED pour la production de biens non alimentaires à Osh.

Promoting sustainable development while addressing emergency needs of vulnerable populations

*La promotion d'un développement durable
couplée à la réponse aux besoins urgents des populations vulnérables*

2010 has been a turbulent year for ACTED in Kyrgyzstan, where operations were scaled up significantly to respond to socio-political turmoil while maintaining the implementation of ongoing programmes. ACTED successfully continued to strengthen the resilience and capacity of vulnerable rural populations regarding food security, disaster risk reduction, peaceful cooperation and access to income despite a revolution, and a crisis that led to the displacement of approximately 400,000 people. ACTED was also one of the first NGOs to respond to the humanitarian crisis, and took on a leading role in addressing the consequences of the June emergency

2010 a été une année mouvementée au Kirghizistan, pendant laquelle nos opérations ont été significativement élargies pour répondre aux troubles sociopolitiques, tout en maintenant la mise en œuvre de nos programmes en cours. ACTED a continué avec succès à accroître les capacités et la résilience des populations rurales vulnérables en matière de sécurité alimentaire, de réduction des risques de catastrophes, de coopération pacifique et de génération de revenus, en dépit d'une révolution et d'une crise qui ont entraîné le déplacement d'environ 400 000 personnes. ACTED a également été parmi les premières ONG à répondre à la crise humanitaire et a joué un rôle de premier plan dans la réponse aux événements de juin en

ACTED's activities Secteurs d'activités

1. Emergency aid
Aide d'urgence
2. Food security
Sécurité alimentaire
3. Health promotion
Promotion de la santé
5. Economic development
Développement économique
7. Advocacy, institutional support, regional dialogue
Plaidoyer, soutien institutionnel et dialogue régional

Partners in 2010 // Partenaires en 2010

Centre de crise, EuropeAid, Food and Agriculture Organization (FAO), Humanitarian Aid office of the European Commission (ECHO), Humanitarian Accountability Partnership (HAP), Office of Foreign Disaster Assistance (OFDA), Organisation pour la sécurité et la coopération en Europe (OSCE), People in Need, Swiss Development Cooperation (SDC), Office of the United Nations High Commissioner for Refugees (UNHCR), UNICEF, World Food Programme / Programme Alimentaire Mondial (WFP / PAM)



Beneficiaries working on their transitional shelter in Jalalabad.
Bénéficiaires travaillant sur la construction de leur abri transitionnel à Jalalabad.

through the provision of mapping and coordination services, as well as the implementation of projects in the fields of shelter, education, water and sanitation, early recovery and livelihoods, non-food items, protection and food security.

Continuing to strengthen the resilience and capacity of vulnerable rural communities

In 2010, ACTED continued to strengthen the capacity of rural communities through government-level advocacy, local governance initiatives and awareness-raising campaigns.

In response to the risks facing over a million annual labour migrants from Kyrgyzstan and their communities, ACTED has implemented a programme to improve the preparedness of labour migrants and relevant authorities in partnership with the Ministry of Labour, Employment and Migration. Furthermore, in a country where 95 % of populated areas are highly prone to natural hazards, ACTED has been working to enhance the ability of the Ministry of Emergency Situations, at national and local levels, and of rural communities to develop their capacity to cope with such disasters, through training and technical assistance.

ACTED also developed community-based early warning and conflict referral mechanisms to promote peaceful cooperation in 21 mixed, cross-border areas of Batken and Jalalabad regions.

mettant à disposition ses compétences en cartographie et en coordination ainsi qu'en mettant en œuvre sur le terrain des projets touchant aux thématiques de la construction d'abris, l'éducation, l'eau et l'assainissement, le relèvement précoce, la distribution de biens non-alimentaires et la sécurité alimentaire.

Le renforcement des capacités de résistance des communautés rurales vulnérables

En 2010, ACTED a continué de soutenir le développement des capacités des communautés rurales à travers des actions de plaidoyer auprès des autorités, des initiatives de gouvernance locale et des campagnes de sensibilisation.

En réponse aux risques auxquels font face plus d'un million de travailleurs migrants kirghizes et leurs communautés chaque année, ACTED a mis en œuvre un programme d'appui à la préparation des travailleurs migrants et des autorités compétentes, en partenariat avec le Ministère du Travail, de l'Emploi et des Migrations. En outre, dans un pays où 95 % des zones peuplées sont fortement exposées aux risques naturels, ACTED a proposé des formations et une assistance technique au Ministère des Situations d'Urgence, aux niveaux national et local, ainsi qu'aux communautés rurales pour développer leur capacité à faire face à de telles catastrophes.

ACTED a également mis en place des mécanismes d'alerte précoce et de suivi des conflits au niveau communautaire afin de promouvoir la coopération pacifique dans 21 zones mixtes et transfrontalières des régions de Batken et de Jalalabad.

Country indicators *Indicateurs pays*

Population	5,587,443 (2010)
Average age / Age moyen	25 years / 25 ans (2010)
HDI / IDH	110/182 (2010)
Infant mortality rate	29.27 deaths/1,000 live births (2010)
Taux de mortalité infantile	29,27 morts/1000 naissances (2010)
Life expectancy at birth	70.04 years (2010)
Espérance de vie à la naissance	70,04 ans (2010)
Fertility rate	2.63 children born/woman (2010)
Taux de fertilité	2,63 enfants/femmes (2010)
Literacy (15 years old+)	98.7% (2010)
Alphabétisation (population de plus de 15 ans)	98,7% (2010)

Finally, ACTED provided specific support to marginalized populations: the food insecurity among the most vulnerable households of high mountain or remote communities was mitigated through temporary food aid, the access of women and youth to socio-economic activities was enhanced, while supporting the revival of traditional cultural practices and handicrafts, as well as associated livelihoods.

Pour finir, ACTED a fourni un soutien spécifique à des populations marginalisées : l'insécurité alimentaire des ménages vulnérables des communautés isolées ou situées en haute montagne a pu être limitée grâce à une aide alimentaire transitoire, l'accès des femmes et des jeunes à des activités socio-économiques a été accru, tout en appuyant la relance de pratiques culturelles et artisanales traditionnelles, ainsi que des moyens de subsistance qui y sont associés.

Provision of humanitarian assistance to conflict-affected populations

Following the inter-community violence that broke out in Osh and Jalalabad, ACTED built on its expertise and 12-year presence to become one of the first aid agencies to respond to the crisis in June 2010. This intervention initially included the distribution of food and non-food items to over 533,000 people, and the provision of cash injections through temporary employment. After a few months, ACTED shifted its focus to the recovery of small entrepreneurs whose business was closed following the conflict, and the construction of 568 winterised transitional shelters and 565 sanitation facilities for families whose homes were damaged as a result of the June events. ACTED also supported the safe return to school of over 30,000 children by promoting peace through community mobilisation and conducting rehabilitation work in schools.

Finally, within the framework of the REACH initiative, ACTED provided the humanitarian community with key tools and

Le déploiement d'une aide humanitaire pour les populations affectées par le conflit

Suite aux violences intercommunautaires qui ont éclaté à Osh et Jalalabad, ACTED a capitalisé sur son expertise et ses 12 années de présence dans le pays pour devenir l'une des premières agences humanitaires à répondre à la crise en juin 2010. Cette intervention s'est concrétisée au départ par la distribution de nourriture et de biens non alimentaires à plus de 533 000 personnes, et l'injection de liquidités par le biais d'emplois temporaires. Après quelques mois, ACTED s'est concentrée sur le soutien aux petits entrepreneurs dont le commerce avait fermé suite au conflit, et sur la construction de 568 abris transitionnels pour faire face à l'hiver et de 565 installations sanitaires pour les familles dont les maisons avaient été endommagées suite aux événements de juin. ACTED a également accompagné le retour à l'école en toute sécurité de plus de 30 000 enfants, dans le cadre d'une action de promotion de la paix par la mobilisation communautaire ainsi que des travaux de réhabilitation dans les écoles.



Through the REACH initiative, over 90 maps have been produced to support the coordination of emergency relief operations.
Avec l'initiative REACH, plus de 90 cartes ont été produites, contribuant à la coordination de l'aide humanitaire d'urgence.

services to support the planning, design and follow-up of their interventions through mapping and GIS. This included the production of over 90 maps, and a number of inter-agency assessments in the fields of shelter, protection, livelihoods or water which helped enhance coordination. Lastly, in partnership with HAP International, ACTED worked to improve the quality of the emergency response in the south of Kyrgyzstan, notably through the development of complaints mechanisms within and across agencies, a major step towards greater accountability of aid organizations towards their beneficiaries.

En outre, dans le cadre de l'initiative REACH, ACTED a mis à disposition de la communauté humanitaire des outils cruciaux, tels que des services de cartographie et des systèmes d'information géographique, pour soutenir la planification, la conception et le suivi des interventions. Plus de 90 cartes ont été produites, ainsi qu'un certain nombre d'enquêtes inter-agences sur les abris, la protection, les moyens de subsistance, l'eau mais aussi la coordination des acteurs. Enfin, en partenariat avec HAP International, ACTED a œuvré pour l'amélioration de la qualité de l'intervention d'urgence dans le sud du Kirghizistan, notamment par le développement d'un mécanisme de plainte inter-agences, un pas décisif vers une plus grande redevabilité des organisations humanitaires envers leurs bénéficiaires.

Future prospects for 2011

In 2011, ACTED will continue to meet immediate humanitarian needs of crisis-affected populations, as well as focusing on the medium-term recovery of livelihoods in Osh and Jalalabad, particularly through support to youth and small and medium businesses. In parallel, given the ongoing volatility and political instability in the country, ACTED and its partners intend to launch a long term strategy to support the peaceful development of vulnerable communities throughout rural areas in the south of Kyrgyzstan, with the aim of building confidence, promoting reconciliation and mitigating the risk of further conflicts. In addition, ACTED will help revitalize the economy of the Ferghana Valley through a comprehensive action targeting a wide variety of agricultural and trade stakeholders, integrating disaster risk reduction practices and sustainable natural resource management. In line with this, ACTED also aims to enhance inter-cultural dialogue and promote culture in south Kyrgyzstan by providing target communities with a platform for interaction and cultural revival.

Les perspectives d'avenir pour 2011

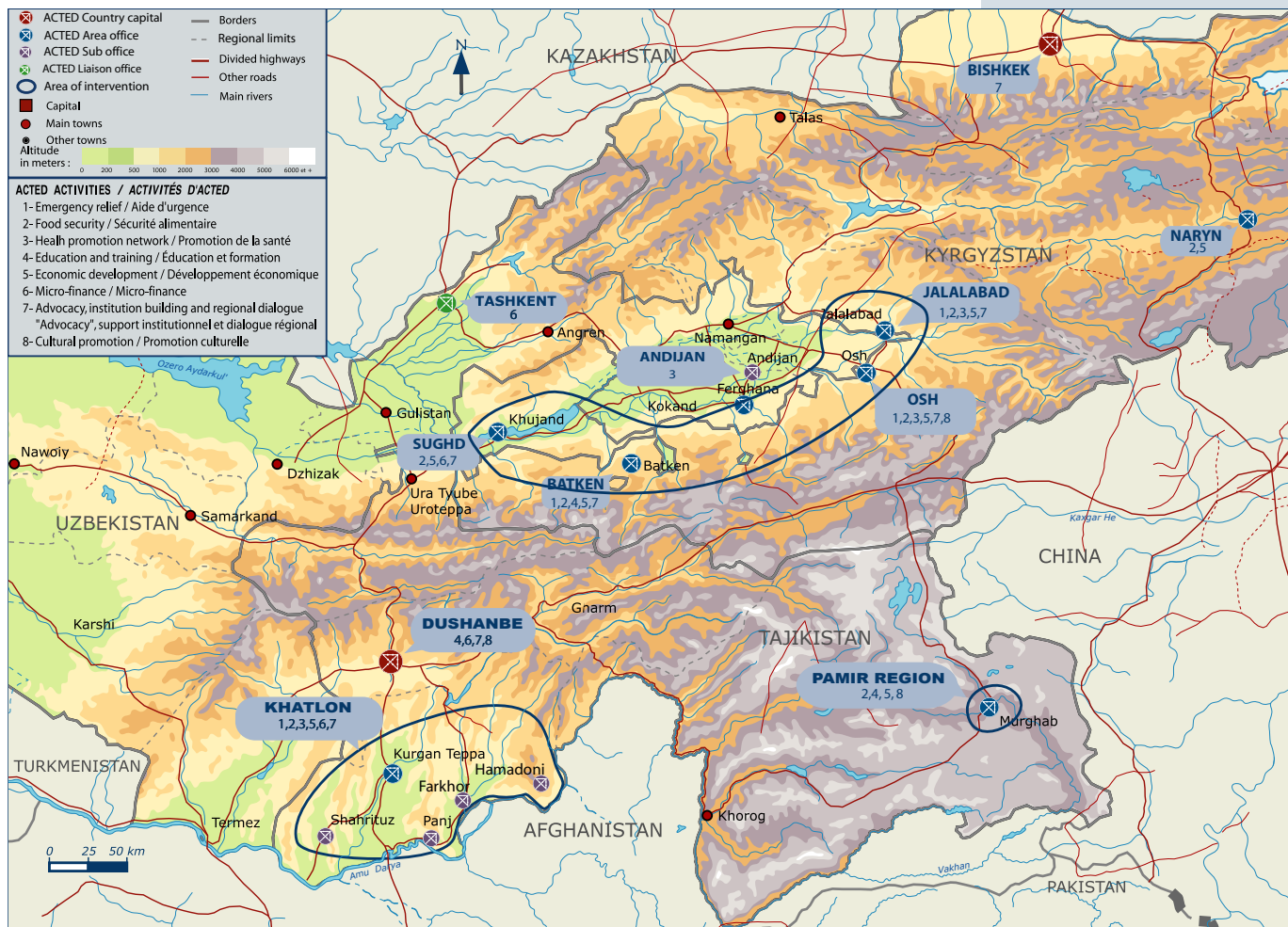
En 2011, ACTED continuera de répondre aux besoins urgents des populations touchées par la crise, tout en mettant l'accent sur le relèvement à moyen terme des moyens de subsistance à Osh et Jalalabad, notamment en apportant un soutien aux jeunes et aux petites et moyennes entreprises. En parallèle, au vu de la volatilité et de l'instabilité actuelles dans le pays, ACTED et ses partenaires vont mettre en place une stratégie de long terme pour soutenir le développement pacifique des communautés vulnérables des zones rurales du sud du Kirghizistan, dans le but de renforcer la confiance, de promouvoir la réconciliation et d'atténuer les risques de nouveaux conflits. De plus, ACTED accompagnera la relance économique dans la Vallée de la Ferghana par une action globale ciblant une grande variété d'acteurs agricoles et commerciaux, en intégrant les pratiques de réduction des risques de catastrophes et la gestion pérenne des ressources naturelles. ACTED vise aussi à renforcer le dialogue interculturel et à promouvoir la culture dans le sud du Kirghizistan en proposant une plateforme d'interaction et de renouveau culturel auprès communautés ciblées.



Emergency water provision for violence-affected populations in South Kyrgyzstan.
Provision d'eau pour les populations affectées par les violences dans le sud du Kirghizistan.

UZBEKISTAN

OUZBEKISTAN



Country indicators

Indicateurs pays

Population	28,128,600 (2010)
Average age / Age moyen	25.7 years / 25,7 ans (2010)
HDI / IDH	102/182 (2010)
Infant mortality rate	21.92 deaths/1,000 live births (2010)
Taux de mortalité infantile	21,92 morts/1000 naissances (2010)
Life expectancy at birth	72.51 years (2010)
Espérance de vie à la naissance	72,51 ans (2010)
Fertility rate	1.89 children born/woman (2010)
Taux de fertilité	1,89 enfants/femme (2010)
Literacy (15 years old+)	99.3% (2010)
Alphabétisation (population de plus de 15 ans)	99,3% (2010)

ACTED

5 National staff
Personnels nationaux

1 Area
Zone

Tashkent / Tachkent

Capital office
Bureau principal

Rehabilitating water and sanitation infrastructure following mass displacement

The displacement of an estimated 90,000 refugees following the violent June events that broke out in neighbouring Kyrgyzstan has had a significant impact on the lives of host populations in the Andijan region of Uzbekistan. Although the vast majority of displaced persons rapidly returned to their villages of origin, their stay in camps and host families has put a strain on limited water resources, and led to the further damage of already decrepit infrastructure. Nonetheless, the crisis in Uzbekistan was hardly addressed by the international community, and very little aid was provided to host communities in the country. Through its office in Andijan city, ACTED was able to closely monitor this displacement and launch a relevant intervention through an assessment of the impact of displacement on both sides of the border.

Meeting the water, sanitation and hygiene needs of host communities in Andijan

Following the outbreak of violence in June in neighbouring Kyrgyzstan, ACTED has been working to assess the consequences of the subsequent mass displacement of population in the Andijan region of Uzbekistan, and to provide support to host communities, notably through the provision of hygiene promotion, as well as the rehabilitation of latrines, irrigation and drinking water facilities. ACTED's assessments have illustrated the high impact of this displacement on host communities, and in particular on local schools where refugees were housed in June and July.

In response to these needs, ACTED has conducted assessments, and prepared designs in order to launch the construction of improved latrines and sanitation facilities in 3 schools, as well as the development of water supply systems targeting 15 schools, 3 hospitals and 15 rural medical points. This includes planning for the rehabilitation of existing supply systems, as well as the setup of new water pipes or storage reservoirs. In addition, ACTED has also been promoting improved health and hygiene standards by providing 30 school teachers and 30 community health workers with information on water borne, skin and childhood infectious diseases, as well as through the distribution of basic hygiene items such as soap.

In addition to providing assistance to host communities in Andijan, this intervention also aimed to mitigate the risk of future tensions in a region already prone to inter-community conflict. By addressing the consequences of this mass displacement of populations, ACTED has indeed contributed to decreasing local resentment and alleviate further frustrations.

Future prospects for 2011

In 2011, ACTED will continue to support the recovery of host communities in the Andijan region, through the continued implementation of water, sanitation and hygiene programmes. ACTED will also seek to support vulnerable, rural populations through the rehabilitation of shared social and public infrastructure.

La réhabilitation des installations d'eau et d'assainissement suite aux déplacements en masse

Le déplacement d'environ 90 000 réfugiés suite aux violences qui ont éclaté en juin dernier au Kirghizistan voisin a eu un impact significatif sur la vie des populations hôtes de la région d'Andijan, en Ouzbékistan. Bien que la grande majorité des personnes déplacées soient rapidement retournées dans leur village d'origine, leur séjour dans des camps et chez des familles hôtes a exercé une pression forte sur les ressources en eau déjà limitées et a davantage endommagé des infrastructures déjà délabrées. Pourtant, la communauté internationale a à peine répondu à cette crise en Ouzbékistan et l'aide humanitaire apportée aux communautés hôtes a été très faible. Depuis son bureau situé dans la ville d'Andijan, ACTED a pu suivre de près ces déplacements et lancer une intervention nécessaire, sur la base d'une évaluation de l'impact des déplacements des deux côtés de la frontière.

La réponse aux besoins en eau, assainissement et hygiène des communautés hôtes d'Andijan

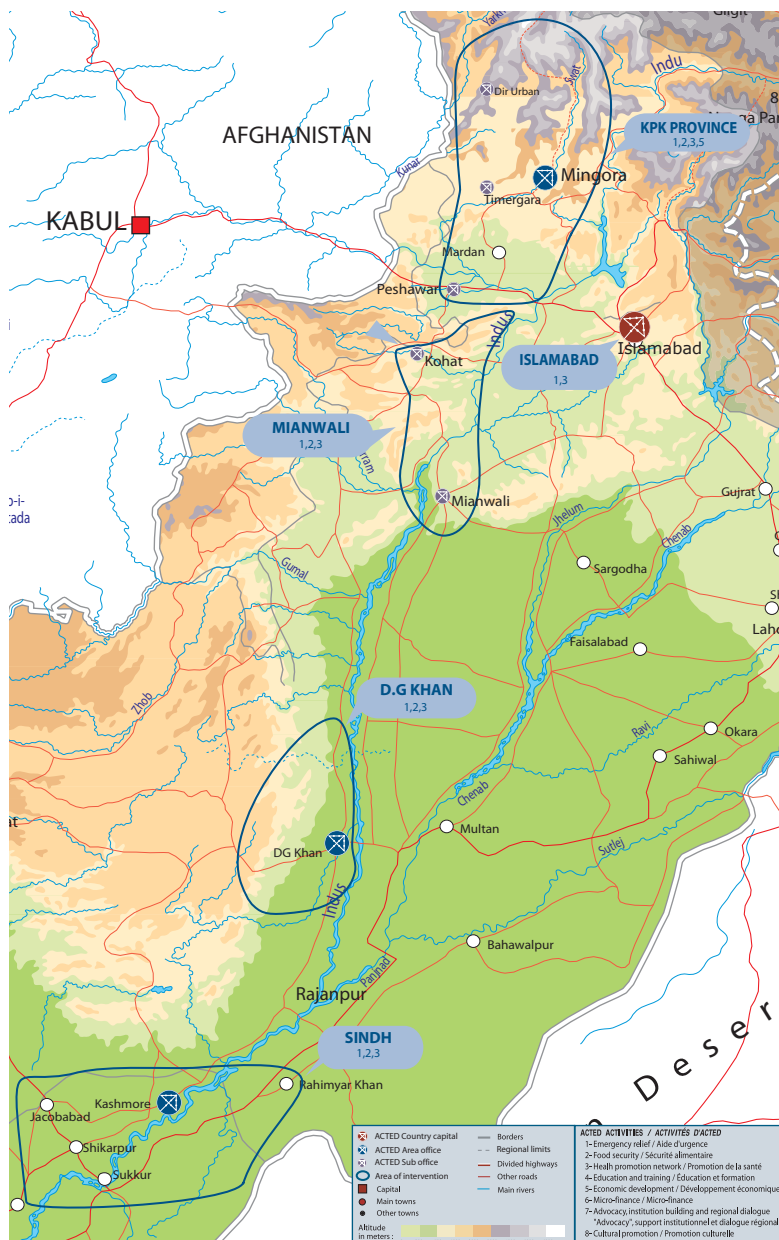
Suite à l'éruption de violences au Kirghizistan voisin en juin dernier, ACTED s'est attachée à évaluer les conséquences des déplacements massifs de populations qui s'en sont suivis dans la région d'Andijan et à apporter un soutien aux communautés hôtes, notamment en promouvant l'hygiène et en réhabilitant des latrines, des systèmes d'irrigation et des installations d'accès à l'eau potable. L'enquête menée par ACTED a révélé l'importance de l'impact des déplacements sur les communautés hôtes et en particulier sur les écoles locales, où les réfugiés ont été logés pendant les mois de juin et juillet 2010.

En réponse à ces besoins, ACTED a mené d'autres études et conçu des plans pour lancer la construction de latrines améliorées et d'installations sanitaires dans 3 écoles, ainsi que la mise en place de systèmes d'approvisionnement en eau pour 15 écoles, 3 hôpitaux et 15 centres médicaux de campagne. Ces plans incluent la planification de la réhabilitation des systèmes d'approvisionnement existants ainsi que l'installation de nouveaux tuyaux d'eau ou de réservoirs de stockage. En outre, ACTED a également fait la promotion de l'amélioration des normes de santé et d'hygiène en formant 30 professeurs d'écoles et 30 agents de santé communautaires sur les maladies hydriques, de la peau et les maladies infectieuses infantiles, et en leur distribuant des articles d'hygiène de base, tels que du savon. En plus de fournir une assistance aux communautés hôtes d'Andijan, cette intervention a également eu pour but d'atténuer les risques de tensions futures dans une région déjà très en proie aux conflits intercommunautaires. En répondant aux conséquences de ces déplacements massifs, ACTED a ainsi contribué à réduire le ressentiment des populations locales et à apaiser leurs frustrations.

Les perspectives d'avenir pour 2011

En 2011, ACTED continuera de soutenir le relèvement des communautés hôtes de la région d'Andijan à travers la mise en place continue de programmes d'accès à l'eau, l'assainissement et la promotion de l'hygiène. ACTED cherchera également à apporter une assistance aux populations rurales vulnérables en réhabilitant des infrastructures publiques et sociales.

PAKISTAN



ACTED

610 National staff
Personnels nationaux

30 Projects
Projets

Budget **19.1 M**EUR

9 International staff
Personnels internationaux

Islamabad
Capital office
Bureau principal

1,998,292
Total number of beneficiaries
Nombre total de bénéficiaires

4 Areas
Zones



ACTED's teams supported the opening up of isolated communities following flash floods in July in North-West Pakistan.
 Les équipes d'ACTED ont assuré le désenclavement des communautés isolées du reste du pays à la suite des inondations éclairs dans le Nord-Ouest du Pakistan.

Providing emergency relief to conflict and flood affected populations and tackling food insecurity

Le soutien d'urgence aux populations victimes du conflit et des inondations, et la lutte contre l'insécurité alimentaire

Since the first days of our involvement in Pakistan, including our 2001-2002 Peshawar-based assistance programme which provided support to 20,000 displaced Afghan families and in the 2005 earthquake response, where ACTED played a major role by assisting over 10,000 families with emergency shelters, food, and access to clean water and sanitation in remote areas of the Kaghan Valley, ACTED has always combined a strong emergency response capacity to address the regular humanitarian disasters that affect the country – be they related to conflict or natural disaster, and a steady focus towards development for Pakistan. In July 2010, populations were confronted with the worst flooding the country has

Depuis les premiers temps de notre implication au Pakistan, y compris notre intervention en 2001-2002 auprès de 20 000 familles réfugiées afghanes, et au moment du tremblement de terre de 2005, où nous avons joué un rôle important en venant en aide à 10 000 familles dans les zones reculées de la vallée de Kaghan, en leur donnant un abri d'urgence, de la nourriture, l'accès à une eau propre et à l'assainissement, nous avons toujours attaché une grande importance à rester capable de combiner une capacité de réponse aux urgences qui touchent le pays régulièrement - qu'elles soient liées à des catastrophes naturelles ou aux conflits, avec un engagement constant vers le développement du Pakistan.

ACTED's activities Secteurs d'activités

1. Emergency aid
Aide d'urgence
2. Food security
Sécurité alimentaire
3. Health promotion
Promotion de la santé
5. Economic development
Développement économique
7. Advocacy, institutional support, regional dialogue
Plaidoyer, soutien institutionnel et dialogue régional

Partners in 2010 // Partenaires en 2010

Department for International Development (DFID), Humanitarian Aid office of the European Commission (ECHO), Food and Agriculture Organization (FAO), International Rescue Committee (IRC), Office of Foreign Disaster Assistance (OFDA), Office of the United Nations High Commissioner for Refugees (UNHCR), People in Need, UNICEF, World Food Programme / Programme Alimentaire Mondial (WFP / PAM)



Inspection of a mill storage.
Inspection d'un grenier à blé.

ever faced. In a country already struggling with the enduring challenges of conflict and food insecurity, the unprecedented floods that swept through Pakistan and affected 20 million people, presented the population with immense challenges to overcome. ACTED and its partners have been working throughout the year to support communities in Pakistan as they have struggled to overcome this latest disaster and the chronic issues of escaping conflict and achieving food security.

Continuing relief efforts to support conflict-affected and food insecure communities

As 2010 started, ACTED continued to provide support to thousands of people affected by conflict and facing the daunting challenge of rising food prices. Around half of Pakistan's population struggled against food insecurity at the beginning of 2010. In response to this situation, ACTED, with the support of FAO and WFP, supported 295,960 Pakistanis by providing bags of seeds and fertilizers to farmers so that they and their families could achieve greater food security. Rising food prices was just one of the central difficulties facing Pakistanis at the beginning of the year. Conflict continued to beset communities in Pakistan's Khyber Pakhtunkhwa (KPK) province with fighting between the Pakistan army and the Taliban, leading to the destruction of homes and the displacement of many communities. In KPK and nearby Federally Administered Tribal Areas (FATA), a total of 3.2 million people were internally displaced at the beginning of the year. This

En juillet 2010, les populations ont été confrontées aux pires inondations que le pays n'ait jamais connues. Dans un pays déjà aux prises avec l'insécurité alimentaire et le conflit, ces inondations sans précédent qui ont touché plus de 20 millions de personnes ont constitué autant de nouveaux défis immenses à surmonter. ACTED et ses partenaires ont travaillé tout au long de l'année pour aider les communautés à aller de l'avant, surmonter cette nouvelle crise, et celles récurrentes du conflit et de l'insécurité alimentaire.

La poursuite des efforts d'urgence auprès des communautés victimes du conflit et de l'insécurité alimentaire

Au début de l'année, ACTED a poursuivi son soutien à des milliers de personnes victimes du conflit et confrontés au problème de la flambée des prix, alors qu'environ la moitié de la population du pays était en situation d'insécurité alimentaire. En réponse à cette situation, ACTED, avec le soutien de la FAO et du PAM, est venue en aide à 295 960 Pakistanais en fournissant à des fermiers des sacs de semences et d'engrais afin qu'ils puissent répondre aux besoins alimentaires de leurs familles. La montée des prix a été une des difficultés majeures des Pakistanais. Le conflit a continué de peser sur les communautés de la province du Khyber Pakhtunkhwa (KPK) avec des combats entre l'armée régulière et les forces talibanes, qui ont causé des destructions d'habitations et le déplacement de nombreuses communautés. Dans le KPK et la province du FATA (Federally Administered Tribal Areas), plus de 3,2 millions de personnes se sont déplacées au début de l'année. Cette situation, en plus de la présence de

Country indicators *Indicateurs pays*

Population	187,342,721 (2010)
Average age / Age moyen	21.6 years / 21,6 ans (2010)
HDI / IDH	139/182 (2010)
Infant mortality rate	63.26 deaths/1,000 live births (2010)
Taux de mortalité infantile	63,26 morts/1000 naissances (2010)
Life expectancy at birth	65.99 years (2010)
Espérance de vie à la naissance	65,99 ans (2010)
Fertility rate	3.17 children born/woman
Taux de fertilité	3,17 enfants/femme (2010)
Literacy (15 years old+)	49.9% (2010)
Alphabétisation (population de plus de 15 ans)	49,9% (2010)

situation, coupled with the continued displacement of Afghan refugees, required urgent humanitarian action. In response to this emergency, ACTED staff in KPK distributed 359 shelter kits and provided emergency shelters for 2,938 households. ACTED also put an important stress on rehabilitating damaged water supply infrastructure and sensitizing local populations to the importance of hygiene issues with hygiene promotion training and distribution of hygiene kits.

Responding to the immediate needs of flood-affected communities

The number of displaced people in Pakistan was to rise exponentially when a further 7 million people were forced to move from their homes by the devastation created when unprecedented flooding struck Pakistan in July. ACTED worked to provide essential shelter solutions for people who were left homeless. 21,083 households benefitted from emergency shelters, while 488 transitional shelters were constructed which provided greater temporary protection in addition to a latrine for the family. ACTED also provided essential water, sanitation and hygiene support in the form of vector control through debris removal, latrine construction benefiting 21,410 people and the rehabilitation or installation of 618 water systems. The contamination and standing water created by flooding provided opportunities for disease to thrive, therefore promotion of good hygiene practice among the affected population was essential to stop the spread. During the response to the floods ACTED distributed

réfugiés afghans, a nécessité une aide humanitaire d'urgence. Les personnels d'ACTED dans le KPK ont distribué 359 kits d'abri et 2938 abris d'urgence. ACTED s'est également attachée à la réhabilitation de réseaux d'alimentation en eau et à la sensibilisation des personnes sur l'importance de l'hygiène par des formations et la distribution de kits d'hygiène.

La réponse d'urgence aux besoins des populations touchées par les inondations

Le nombre de déplacés au Pakistan a augmenté drastiquement quand 7 millions de personnes ont dû quitter leurs maisons détruites par les inondations sans précédent qui ont touché le pays en juillet. ACTED s'est attachée à développer des solutions rapides pour loger les personnes sans abri. 21 083 personnes ont ainsi reçu un abri d'urgence et 488 abris transitionnels ont été construits pour une meilleure protection des personnes. Une latrine par famille y a été ajoutée. Dans le domaine de l'eau et de l'assainissement, ACTED s'est aussi investie dans le nettoyage des débris, les constructions de latrines pour 21 410 personnes, la réhabilitation ou la construction de 618 réseaux d'eau. La contamination des eaux stagnantes a généré une propagation des maladies. Dès lors, il a été essentiel de sensibiliser les communautés sur l'importance des bonnes pratiques d'hygiène pour stopper cette propagation. Lors de la réponse aux inondations, ACTED a distribué 5788 kits d'hygiène et 23 269 ménages ont bénéficié de sensibilisation via les visites porte-à-porte de nos équipes, les sessions de groupes dans les communautés et les événements éducatifs dans les écoles. Le manque de nourriture reste une grande difficulté pour de



**ACTED provided 6,328 tons of food to 45,225 vulnerable households after the floods.
ACTED a distribué 6328 tonnes de nourriture à quelque 45 225 ménages vulnérables après les inondations.**

5,788 hygiene kits. 23,269 households also benefitted from promotion of essential hygiene messages through door-to-door visits, group sessions in the community and educational events at schools. Food scarcity was an issue for many households affected by the floods too. In the relief period ACTED worked with WFP to provide 6,328 metric tons of food to 45,225 vulnerable households which helped compensate for the huge loss of stored food, waterlogged standing crops and reduced access to markets induced by the floods. During this period, ACTED also strengthened its approach to partnerships, in order to maximise the impact of our intervention. As such, ACTED, together with the other members of the Alliance2015 involved in the response, came together to implement a multi-sector response across wide geographical areas. While the increased coordination among actors proved challenging in the first steps, this partnership allowed for a better response in ways a single agency could not.

Mobilising for early recovery

Following the first phase of the emergency, ACTED's programming rapidly shifted towards early recovery projects, in the same areas where emergency interventions had been implemented, thus building on with communities to take another step forward and ensure a clear and strong linkage between the emergency phase and the long-term programming. There again, ACTED operated by fostering partnerships with other actors involved. ACTED notably took part in the Pakistan Emergency Food Security Alliance (PEFSA). Together with the emergency response, ACTED contributed to an Emergency Market Mapping and Analysis (EMMA) as well as an Emergency Food Security and Livelihoods Assessment (EFSA), in order to better understand local trends and best support local communities in rebuilding their lives, according to their priorities.

nombreux ménages victimes des inondations. ACTED a distribué 6328 tonnes de nourriture à quelque 45 225 ménages vulnérables avec le soutien du PAM, ce qui a permis de compenser en partie la perte de leurs stocks de nourriture, les cultures inondées et le manque d'accès aux marchés.

Pendant cette période, ACTED a également renforcé ses partenariats afin de maximiser l'impact de l'intervention. Nous avons ainsi travaillé avec d'autres organisations membres de l'Alliance2015 répondant à l'urgence, et mis en œuvre ensemble une réponse multi-sectorielle sur une zone géographique importante. Si cette coordination accrue a suscité au démarrage des efforts importants, elle a aussi permis de répondre à l'urgence d'une manière qu'il aurait été impossible de faire pour une seule organisation.

La mobilisation vers le relèvement précoce

Suite à cette première phase d'urgence, la stratégie d'ACTED a été de rapidement orienter nos projets vers le relèvement précoce, dans les mêmes zones que celles de la réponse à l'urgence, afin de construire avec les communautés et marquer un autre pas en avant avec elles, et ainsi assurer un lien fort entre la phase d'urgence et celle de plus long terme. Là encore, ACTED a privilégié des partenariats avec d'autres acteurs présents. ACTED a notamment fait partie de l'Alliance pour la sécurité alimentaire d'urgence au Pakistan (PEFSA), dans le cadre de laquelle nous avons participé à la conduite d'une analyse et cartographie d'urgence des marchés (EMMA) et d'une évaluation sur les moyens de subsistance et la sécurité alimentaire des communautés (EFSA) afin de mieux comprendre les spécificités locales et soutenir au mieux les communautés locales dans la reconstruction de leur vie, selon leurs priorités.

Building with communities after the emergency

The humanitarian response to the 2010 floods in Pakistan was significant. By January 2011, 965,000 emergency shelters had been distributed to households affected by the floods and 17,223 were also completed. Yet in 2011 there is still much to do to support communities recover from the floods, as well as those still facing the grim spectres of conflict and food insecurity. Throughout the next year, ACTED will continue its efforts to assist those vulnerable communities rebuild their lives. Particular attention will be placed on Sindh, where the flood waters finally receded months after the initial disaster, and on the KPK and FATA border where displacement and fighting remain a threat. For those families returning to their homes, ACTED's focus will be to continue assisting them in their efforts to rebuild their homes. ACTED staff will also support communities in restarting their livelihoods activities and continue to tackle food insecurity by distributing seeds and tools to farmers and providing them with training to strengthen their agricultural practices.

In 2010, communities in Pakistan endured huge disasters with the support of humanitarian organisations. In 2011, ACTED and its partners aim to help those communities to rebuild their lives.

Construire avec les communautés après l'urgence

La réponse humanitaire aux inondations du Pakistan de 2010 a été importante. En janvier 2011, 965 000 abris d'urgence avaient été distribués aux ménages touchés, et 17 223 étaient terminés. Cependant, il reste beaucoup à faire en 2011 pour aider les communautés à se remettre de ces inondations, en plus de celles qui restent aux prises avec le conflit et l'insécurité alimentaire. Tout au long de l'année 2011, ACTED poursuivra ses efforts afin d'aider les communautés vulnérables à reconstruire leur vie. Dans la province du Sindh spécifiquement, où les eaux se sont finalement retirées des mois après la catastrophe, mais également dans le KPK et le FATA où les déplacements et les combats persistent. Pour les familles de retour chez elles, nous nous concentrerons sur la reconstruction de leur foyer. Nos équipes soutiendront aussi les communautés dans la recapitalisation de leurs moyens de subsistance, et s'attacheront à combattre l'insécurité alimentaire en distribuant des semences et des outils aux fermiers, et en les formant pour renforcer leurs connaissances dans le domaine agricole.

En 2010, les communautés ont réussi à surmonter une catastrophe immense avec le soutien des organisations humanitaires. En 2011, ACTED et ses partenaires s'attacheront à ce que ces communautés reprennent le cours de leur vie.

© Tomas Van Houtryve / ACTED 2010



Some 7 million people were affected by the massive floods that hit the whole of Pakistan.
Près de 7 millions de Pakistanais ont été sinistrés par les inondations massives qui ont frappé l'ensemble du pays.

SRI LANKA



ACTED

55 National staff
Personnels nationaux

5 International staff
Personnels internationaux

2 Areas
Zones

9 Projects
Projets

Colombo
Capital office
Bureau principal

Budget **4.7 M**EUR

129,974
Total number of beneficiaries
Nombre total de bénéficiaires



Risks of food insecurity are reduced thanks to agricultural activities in the Batticaloa District.
Les activités agricoles contribuent à réduire les risques d'insécurité alimentaire dans le district de Batticaloa.

An adapted response to post-conflict recovery in the North and long-term development in the East

Une réponse adaptée au relèvement post conflit dans le Nord et au développement durable à l'Est

In 2010, ACTED adapted its strategy to the evolving situation in the North, providing water access to IDPs before moving on to support the recovery efforts of returning populations. Our response focused on immediate food security, livelihood support, water and sanitation and infrastructure rehabilitation to ensure a smooth transition to sustainable development in former war-torn areas. In parallel, long-term development activities in the East aimed at strengthening Civil Society Organizations (CSOs) in representing public needs and engaging in local development planning, and supporting community-led socio-economic development through a holistic, multi-pronged approach including infrastructure, livelihood, psychosocial and conflict mitigation components.

En 2010, ACTED a adapté sa stratégie à la situation changeante dans le Nord, en assurant l'accès à l'eau aux personnes déplacées et en soutenant les populations retournées dans leurs efforts de relèvement. La réponse d'ACTED s'est concentrée sur la sécurité alimentaire, le soutien aux moyens de subsistance, l'eau et l'assainissement et la réhabilitation d'infrastructures afin d'assurer une transition vers le développement à long terme de zones marquées par la guerre. En parallèle, des activités de développement sur le long terme à l'Est ont été mises en œuvre, afin de renforcer les organisations de la société civile dans l'expression des besoins des populations, être impliquées dans la planification du développement local, et dans le soutien au développement socio-économique des communautés à travers une approche holistique et à plusieurs niveaux incluant les infrastructures, les moyens de subsistance, le psychosocial et la résolution des conflits.

ACTED's activities Secteurs d'activités

1. Emergency aid
Aide d'urgence
2. Food security
Sécurité alimentaire
3. Health promotion
Promotion de la santé
5. Economic development
Développement économique
7. Advocacy, institutional support, regional dialogue
Plaidoyer, soutien institutionnel et dialogue régional

Partners in 2010 // Partenaires en 2010

Centre de crise, EuropeAid, Humanitarian Aid office of the European Commission (ECHO), Food and Agriculture Organization (FAO), Office of Foreign Disaster Assistance (OFDA), UMCOR, USAID



This grocery shop provides Vijaya with the means to support her family, Kilinochchi District.
Grâce à son épicerie, Vijaya a les ressources pour subvenir aux besoins de sa famille, District de Kilinochchi.

A holistic strategy for community-driven development

While having enjoyed relative stability for longer than the North, the Eastern province remains socio-economically under-developed. Its population is rarely consulted on development policies which directly affect them. Existing community-based organizations often lack the capacity to effectively identify and respond to community needs, and the influence to lobby for improved government service delivery, accountability and greater community engagement in development initiatives. In 2010, ACTED continued to strengthen the institutional and organizational capacity of community-based organizations (CBOs) to act as alternative service providers within their communities and hold government actors accountable to their actions by voicing their needs and lobbying for increased service provision. In parallel, 50,000 individuals living in recently resettled communities in the North and East benefit from a holistic, multi-pronged approach aimed at improving their living conditions, with special attention paid to disabled persons. Along with the development of inclusive Village Development Plans, community-based structures were created in the form of village committees and specialized working groups. The latter were trained to address specific issues affecting their communities, such as improving access to psychosocial support, mediating disputes or promoting the development of various livelihood activities.

Une stratégie intégrée en faveur du développement communautaire

Bien que bénéficiant d'une stabilité relative par rapport au Nord, la province de l'Est reste sous-développée socio-économiquement, et la population est rarement consultée sur les politiques de développement qui les touchent directement. Les organisations communautaires existantes ont souvent une capacité limitée pour identifier et répondre efficacement aux besoins des communautés, ainsi que pour plaider en faveur d'une meilleure offre de services gouvernementaux, d'une plus grande responsabilité et d'une meilleure implication des communautés dans les initiatives de développement. En 2010, ACTED a continué à renforcer les capacités institutionnelles et organisationnelles des organisations de la société civile afin qu'elles puissent être des fournisseurs de services dans leurs communautés et poussent les acteurs gouvernementaux à être responsables de leurs actions à travers un plaidoyer pour une plus grande prise en charge de services par l'Etat. En parallèle, 50 000 personnes vivant dans des communautés récemment retournées dans le Nord et l'Est bénéficient d'une approche holistique et à plusieurs niveaux visant à améliorer leurs conditions de vie, avec une attention spéciale portée aux personnes souffrant de handicaps. En parallèle de la définition de Plans de Développement Villageois, des structures communautaires ont été créées sous la forme de comités villageois et de groupes de travail spécialisés. Ces derniers ont été formés pour répondre aux problèmes spécifiques de leur communauté, comme l'amélioration de l'accès à un soutien psychosocial, la résolution pacifique des conflits, ou la promotion d'un développement des moyens de subsistance.

Supporting the recovery of returned populations in the North

After providing immediate access to water and improved sanitary conditions to 14,000 IDPs in early 2010, ACTED began to focus on the changing context and needs as the 280,000 persons displaced by the years of civil war were progressively returning home. The recovery of livelihoods and provision of immediate and longer-term needs, particularly in terms of food security, became a major challenge. Years of abandonment and conflict inflicted severe damage on critical infrastructure, particularly agricultural infrastructure, roads as well as houses and sanitation facilities. To support the recovery efforts of returned populations, ACTED implemented a number of quick-impact cash transfer activities, mainly through Cash for Work and support to micro-enterprise development for extremely vulnerable families. This allowed 5,100 returned families who would otherwise have little to no means to earn income to meet their essential needs, including food. They were also able to invest in assets which support sustainable income generation. The rehabilitation of productive infrastructure and assets, such as irrigation channels for agricultural land, water reservoirs and roads, provided the backbone for the sustainable recovery of war-affected communities. Another 3,700 returned persons benefited from latrine and well construction and rehabilitation, while 200 families were provided with transitional shelters and latrines.

Le soutien aux populations retournées du Nord

Après avoir assuré un accès immédiat à l'eau et amélioré les conditions sanitaires de 14 000 déplacés internes au début de l'année 2010, ACTED s'est focalisée sur le contexte changeant et les besoins de 280 000 personnes déplacées pendant des années de guerre civile et qui rentrent progressivement chez elles. La création de moyens de subsistance et la réponse aux besoins urgents comme à long terme en matière de sécurité alimentaire, sont devenues les principaux défis. Des années d'abandon et de conflit sont à l'origine d'importants dommages aux infrastructures stratégiques, en particulier agricoles, mais également aux routes, aux habitations et aux installations sanitaires. Afin de soutenir les efforts de relèvement des populations retournées, ACTED a mis en œuvre des activités de subvention à impact rapide, en particulier de Travail contre Paiement et de soutien au développement de micro-entreprises pour les familles vulnérables. Ces activités ont permis à 5100 familles retournées de répondre à leurs besoins de base, dont l'accès à des denrées alimentaires, et ce en l'absence d'autres possibilités de revenu. Elles ont également permis d'investir dans des domaines qui soutiennent la création de revenus à long terme. La réhabilitation d'infrastructures et d'actifs de production tels que des canaux d'irrigation pour l'agriculture, des réservoirs d'eau et des routes, sont la base d'un relèvement durable des communautés affectées par la guerre. 3700 autres personnes retournées ont bénéficié de la construction et de la réhabilitation de latrines et de puits, tandis que des abris transitionnels et des latrines ont été installés pour 200 familles.



Peace and reconciliation meeting between Muslim and Tamil populations, Trincomalee District.

Session pour la promotion de la paix et la réconciliation entre les membres des communautés musulmane et tamoule, District de Trincomalee.

Country indicators *Indicateurs pays*

Population	21,283,913 (2010)
Average age / Age moyen	30.8 years / 30,8 ans (2010)
HDI / IDH	91/182 (2010)
Infant mortality rate	9.7 deaths/1,000 live births (2010)
Taux de mortalité infantile	9,7 morts/1000 naissances (2010)
Life expectancy at birth	75.73 years (2010)
Espérance de vie à la naissance	75,73 ans (2010)
Fertility rate	2.2 children born/woman (2010)
Taux de fertilité	2,2 enfants / femme (2010)
Literacy (15 years old+)	90.7% (2010)
Alphabétisation (population de plus de 15 ans)	90,7% (2010)

Towards a community-driven, equitable and environmentally sustainable strategy for poverty alleviation

ACTED's 2011 interventions in Sri Lanka will be framed around a three-year strategy focused on alleviating poverty in Sri Lanka by promoting equitable economic growth, decentralized development management while ensuring the sustainable use of environmental resources. While continuing to support the recovery efforts of returned populations in the North in the first half of 2011, ACTED will adapt its response to an evolving context once again. The country's newfound stability now allows for a strategy to arise which addresses the long-term development potential of the country, with a focus on the East and North where the needs are most important. ACTED's livelihood support activities will begin to shift towards emphasizing added value, improved trade links and enhanced productivity within the agricultural sector, in line with the country's transition towards middle-income status. Improving community-driven development planning and increasing the institutional and operational capacity of community-based organizations will remain another priority, in order to enhance accountability and quality of service delivery. Finally, a focus on the sustainable use of environmental resources will be mainstreamed into interventions whenever possible, addressing the crucial need to preserve one of Sri Lanka's main assets, its natural resource wealth.

Vers une stratégie de réduction de la pauvreté équitable, communautaire et respectueuse de l'environnement

Les interventions d'ACTED au Sri Lanka en 2011 s'inscrivent dans une stratégie tri-annuelle axée sur la réduction de la pauvreté par la promotion d'une croissance économique équitable, la gestion décentralisée du développement, tout en assurant un respect des ressources environnementales. En poursuivant son soutien aux efforts de relèvement des populations retournées dans le Nord durant la première moitié de l'année 2011, ACTED adaptera sa réponse à un contexte évolutif. La stabilité retrouvée du pays permet désormais d'envisager le potentiel de développement à long terme du pays, avec en point de mire l'Est et le Nord du pays, où les besoins sont les plus importants. Les activités d'ACTED en matière de soutien aux moyens de subsistance vont progressivement mettre davantage l'accent sur la valeur ajoutée, l'amélioration des relations commerciales et de la productivité dans le secteur agricole, en lien avec la transition du Sri Lanka vers le statut de pays à revenus moyens. Contribuer à la planification du développement par les communautés, couplée à une meilleure capacité organisationnelle et institutionnelle des organisations communautaires reste une priorité, afin de renforcer la responsabilité et la qualité des services fournis. Enfin, une attention particulière sera accordée à l'usage responsable des ressources environnementales dans les interventions partout où cela est possible, afin de préserver un des plus grand avantages du Sri Lanka, la richesse de ses ressources naturelles.



A non-food item and hygiene kit distribution organized by ACTED.
Distribution de biens non-alimentaires et de kits d'hygiène par ACTED.

INDONESIA

INDONESIE



ACTED

54 National staff
Personnels nationaux

4 International staff
Personnels internationaux

2 Areas
Zones

4 Projects
Projets

Jakarta / Djakarta
Capital office
Bureau principal

Budget **0,7 M** EUR

7,497
Total number of beneficiaries
Nombre total de bénéficiaires



Distribution of high quality rice seeds on Nias Island, West of Sumatra.
Distribution de semences de riz de bonne qualité sur l'île de Niass, à l'ouest de Sumatra.

Sustainable development to reduce disaster vulnerability

Le développement durable pour lutter contre la vulnérabilité face aux catastrophes

ACTED continued activities in the north of Nias Island, beginning a second phase of the livelihoods intervention and completing a Disaster Risk Reduction (DRR) project in April. ACTED's demonstrated success during the first phase of livelihood recovery activities funded by the Canadian Red Cross (CRC) led to an additional 20 months of support to strengthen farmer and fisherman cooperatives in 40 villages, to improve the local governance in 26 villages, and to support the fishing sector through the training of 11 new boat builders and the distribution of 26 boats completed by trainees.

En 2010, ACTED a poursuivi ses activités dans le Nord de l'île de Niass, en mettant en œuvre la deuxième phase d'un projet sur les moyens de subsistance et en achevant un projet de réduction des risques de catastrophes en avril 2010. ACTED a ainsi poursuivi sur les bases du succès de la première phase du projet de recouvrement des moyens de subsistance financé par la Croix-Rouge Canadienne (CRC) en mettant en œuvre une deuxième phase d'une durée de 20 mois pour soutenir les coopératives fermières et de pêche dans 40 villages. Les objectifs visés par ce projet sont l'amélioration de la gouvernance locale dans 26 villages, et le soutien au secteur de la pêche par la formation de 11 nouveaux artisans constructeurs de bateaux et la distribution de 26 bateaux réalisés par les artisans formés.

ACTED's activities Secteurs d'activités

1. Emergency aid
Aide d'urgence
2. Food security
Sécurité alimentaire
5. Economic development
Développement économique

Partners in 2010 // Partenaires en 2010

AEICD, Canadian Red Cross (CRC), Concern worldwide, Food and Agriculture Organization (FAO)



After rehabilitating the irrigation canals, farmers are replanting rice paddy in Sini Air village.
Piquage du riz après la restauration des canaux d'irrigation dans le village de Sini Air.

Strong and sustainable local governance in Nias

In Northern Nias, ACTED continued to support capacity-building of the local government in 24 villages of Lahewa, Lahewa Timur and Afulu sub-districts. Training and networking activities were implemented to reinforce good village governance, which is the foundation of long-term development and improved livelihoods for these communities. At a time when the Indonesian government is putting decentralization laws into practice by devolving power from the sub-district to the village level, training in planning, budgeting, fundraising, as well as implementation and monitoring of village development road maps is essential to community capacity to solve problems collectively. In 2010, ACTED trained 217 local government members. ACTED's support to the establishment of Badan Perwakilan Desa (BPD, village councils) Fora in three sub-districts provides communities with a place to share best practices and strengthen their advocacy role. The BPD Fora in Northern Nias represent the first example of such networking among community-based governance structures in the whole of North Sumatra Province.

Increasing entrepreneurship and community cohesion in Nias

According to our mandate to ensure sustainable transition from emergency response to recovery and development, ACTED continued a two-year project supporting 161 Self-Help Groups (SHG) and 11 marine carpenters. ACTED focused on entrepreneurship skills, training the SHGs in business plan development and implementation to complement training in production, post-harvest processing, and marketing. Boat building was promoted as an income-generating activity that is key to recovery and livelihoods in coastal communities. In 2010, ACTED trained marine carpenters in environmentally friendly and sustainable boat-building techniques, and

Le développement d'une gouvernance locale forte et pérenne à Niass

Au nord de l'île de Niass, ACTED a poursuivi son action en renforçant les capacités du gouvernement local dans 24 villages des sous-districts de Lahewa, Lahewa Timur et Afulu. Les activités de formation et de mise en réseau ont pour but de renforcer la gouvernance locale, élément clé d'un développement à long terme et d'une amélioration des moyens de subsistance pour les communautés. Dans un contexte où le gouvernement indonésien applique les lois de décentralisation en transférant de nouvelles compétences du sous-district au niveau du village, la formation en matière de planification, gestion budgétaire, développement des ressources et mise en œuvre et suivi des plans de développement locaux est essentielle pour permettre aux communautés de résoudre les problèmes collectivement. En 2010, ACTED a formé 217 membres du gouvernement local. Le soutien d'ACTED à l'établissement d'un forum de Badan Perwakilan Desa (BPD, conseils de village) dans trois sous-districts permet aux communautés de se retrouver pour partager les bonnes pratiques et renforcer leur plaidoyer. Le forum de BPD dans le nord de l'île représente le premier exemple de mise en réseau de structures locales de gouvernance dans toute la province de Sumatra du Nord.

Le développement de l'entrepreneuriat et la cohésion communautaire à Niass

Afin d'assurer une transition durable de la réponse d'urgence au relèvement et au développement, ACTED a poursuivi un projet de 2 ans visant à soutenir 161 Self-Help Groups (groupes d'initiative autonome) et 11 artisans constructeurs de bateaux. ACTED a concentré son action sur les compétences entrepreneuriales, la formation des groupes d'initiatives au développement et la mise en œuvre de business plans pour compléter les formations en production, transformation des récoltes et marketing. La construction de bateaux, moyen de subsistance particulièrement important dans les zones côtières, a été encouragée comme activité génératrice de revenus. En 2010, ACTED a formé des artisans à

Country indicators *Indicateurs pays*

Population	245,613,043 (2010)
Average age / Age moyen	28.2 years / 28,2 ans (2010)
HDI / IDH	109/182 (2010)
Infant mortality rate	27.95 deaths/1,000 live births (2010)
Taux de mortalité infantile	27,95 morts/1000 naissances (2010)
Life expectancy at birth	71.33 years (2010)
Espérance de vie à la naissance	71,33 ans (2010)
Fertility rate	2.25 children born/woman (2010)
Taux de fertilité	2,25 enfants/femme (2010)
Literacy (15 years old+)	90.4% (2010)
Alphabétisation (population de plus de 15 ans)	90,4% (2010)

provided them with tools and supplies as start-up capital for the creation of village shipyards. ACTED also provided practical business training to 48 Self-Help Group volunteers in 2010. These volunteers are now taking an active part in promoting recovery and growth by dedicating their skills and knowledge to training their own communities. ACTED's program supports sustainable livelihoods in agriculture and fishery while reinforcing social cohesion through community-based associations and volunteering.

des techniques de construction de bateaux respectueuses de l'environnement, et leur a fourni des outils et équipements afin de pouvoir démarrer un projet de chantier de construction de bateaux dans les villages. ACTED a également formé 48 bénévoles de groupes d'initiative autonome, qui participent activement à la promotion du développement en partageant leurs compétences et connaissances pour former leurs communautés. A travers ces activités, ACTED soutient les moyens de subsistance des fermiers et des pêcheurs tout en renforçant la cohésion sociale à travers des associations communautaires et le bénévolat.

Promoting sustainable livelihoods and reducing disaster risk

ACTED is committed to continuing long-term development interventions in Nias to build upon the foundations laid during our relief and recovery assistance since 2005. The island is still rated at the highest risk level by the National Disaster Agency. Strengthening local governance and increasing economic growth are essential to disaster preparedness and resilience for Nias communities and ACTED will address this with capacity building at the local, sub-district, and district levels as well as assistance to key livelihoods sectors such as fishing and agriculture. The threat of recurrent natural disasters throughout Indonesia was highlighted in 2010 by the tsunami in the Mentawai islands off the coast of West Sumatra and the eruption of the Mount Merapi volcano near Yogyakarta on Java. ACTED will continue to provide emergency responses and early recovery aid during incidents such as these when necessary and in coordination with the Indonesian government, donors, and partner NGOs. Our strategy in 2011 also includes expanding Disaster Risk Reduction (DRR) programming to additional communities in Nias and integrating technology and media into our community-based disaster mitigation activities. ACTED also hopes to extend programming in livelihoods and DRR to new areas in East Indonesia such as Nusa Tenggara Timur (NTT) and Sulawesi.

La promotion des moyens de subsistance durables et la réduction de la vulnérabilité face aux désastres

Sur la base de ses activités d'urgence et de relèvement menées depuis 2005, ACTED s'engage en 2011 à poursuivre ses activités de développement à long-terme sur l'île de Nias. L'île est par ailleurs toujours considérée comme l'une des plus à risques par l'Agence Nationale des Désastres. Le renforcement de la gouvernance locale et le développement économique sont essentiels pour renforcer la capacité des communautés vivant à Nias de faire face aux désastres. ACTED améliorera les capacités au niveau local, des districts et des sous-districts et soutiendra des secteurs clés comme la pêche et l'agriculture. La menace de catastrophes naturelles en Indonésie est toujours présente, comme l'ont montré cette année le tsunami qui a touché les îles Mentawai sur la côte Ouest de Sumatra et l'éruption du volcan Merapi près de Yogyakarta sur l'île de Java. ACTED continuera à fournir une réponse d'urgence et de relèvement rapide à la suite de tels événements, en coordination avec le gouvernement indonésien, les bailleurs de fonds et les ONG partenaires. En 2011, la stratégie d'ACTED en Indonésie inclura aussi des programmes de réduction des risques de catastrophes à d'autres communautés de Nias en y intégrant la technologie et les médias dans les activités communautaires de réduction et d'adaptation aux risques. ACTED espère également pouvoir étendre ses activités liées aux moyens de subsistance et de réduction des risques de catastrophes à l'Est du pays, en particulier à Nusa Tenggara Timur (NTT) et Sulawesi.

INDIA INDE



ACTED

11 National staff
Personnels nationaux

1 International staff
Personnel international

1 Area
Zone

2 Projects
Projets

Delhi
Capital office
Bureau principal

Budget **0.4 M**EUR

48,526
Total number of beneficiaries
Nombre total de bénéficiaires



Cash for Work activities in the Bengal region.
Activités de Travail contre Paiement dans la région du Bengale.

Supporting the most vulnerable before, during and after disasters, while building capacity of the South Asian microfinance sector

Le soutien aux plus vulnérables avant, pendant et après une catastrophe, et le renforcement des capacités du secteur de la microfinance en Asie du Sud

2010 saw a continuation of ACTED India's mandate to assist the most vulnerable communities affected by disasters, with the opening of a project in a new geographical area in the Sunderbans. In parallel, ACTED has also continued supporting South Asia Microfinance Network (SAMN), a regional platform to develop microfinance capacity in South Asia, with a view to consolidating SAMN's role as the leading regional microfinance network for South Asia.

En 2010, ACTED a poursuivi son mandat de venir en aide aux communautés vulnérables touchées par les catastrophes en Inde, en mettant en œuvre un nouveau projet dans la zone des Sunderbans. En parallèle, ACTED a continué de soutenir SAMN (South Asia Microfinance Network), une plateforme régionale destinée à développer la microfinance en Asie du Sud, en lui permettant de renforcer son rôle en tant que réseau de microfinance leader en Asie du Sud.

ACTED's activities Secteurs d'activités

1. Emergency aid
Aide d'urgence
2. Food security
Sécurité alimentaire
3. Health promotion
Promotion de la santé
5. Economic development
Développement économique
6. Microfinance

Partners in 2010 // Partenaires en 2010

Hivos, Humanitarian Aid office of the European Commission (ECHO)



Gender equality is emphasized during the beneficiary selection process.
L'égalité des genres est privilégiée lors de la sélection des bénéficiaires.

Post-disaster assistance in the Sunderbans

2010 saw a new phase in ACTED's operations in India, as we began a project in a new geographical area – the delicate and disaster-prone Sunderbans delta. The 13.5 month-long, European Commission Humanitarian Aid Department-funded project was a response to Cyclone Aila of 2009 and the devastation it caused among rural villages. In partnership with a local organisation, Tagore Society for Rural Development (TSRD), ACTED continued to fulfil its mandate of assisting the most vulnerable communities affected by disasters. The project, entitled “Promoting Recovery and Disaster Preparedness among Most Vulnerable and Remote Flood-Affected Communities in Hingalganj Block, North 24 Parganas, West Bengal, following Cyclone Aila” aimed to assist 32,400 people in 17 villages in the sectors of livelihood, water and sanitation and disaster risk reduction. ACTED and TSRD also responded to localised flooding which occurred in September 2010 following an embankment breach with the distribution of food and water.

Coordination with local and district authorities, other European Commission Humanitarian Aid Department partners in West Bengal and Alliance2015 partners, has played an important role in strengthening the project in terms of ensuring a level of sustainability and best practice sharing.

Promoting the South Asian microfinance sector

Initiated by ACTED in 2008, the South Asian Microfinance Network (SAMN) has emerged as the representative regional

La réponse post-catastrophe dans les Sunderbans

En 2010, ACTED a mis en œuvre un projet dans le delta des Sunderbans, une zone particulièrement touchée par les catastrophes naturelles. Ce nouveau projet, d'une durée de 13 mois et demi, a été financé par le Service d'aide humanitaire de la Commission européenne, en réponse aux dégâts causés par le passage du cyclone Aila en 2009 dans les villages ruraux alentours. En partenariat avec TSRD (Tagore Society for Rural Development), ACTED a poursuivi sa mission d'assistance aux communautés vulnérables touchées par les catastrophes. Le projet « Promotion du relèvement et de la préparation aux catastrophes des communautés vulnérables et isolées touchées par les inondations à Hingalganj (Bengale occidentale) suite au passage du cyclone Aila », a apporté une assistance à 32 400 personnes dans 17 villages dans les domaines du renforcement des moyens de subsistance, de l'eau et l'assainissement et de la réduction des risques de catastrophes. ACTED et TSRD ont également répondu présents suite à des inondations localisées en septembre 2010 après la rupture d'une digue, avec des distributions d'eau et de nourriture.

La coordination avec les autorités locales et de district, avec les autres partenaires du Service d'aide humanitaire de la Commission européenne dans le Bengale occidental ainsi que les membres de l'Alliance2015 a joué un rôle décisif dans le renforcement de l'impact du projet à long terme et le partage des meilleures pratiques.

La promotion du secteur de la microfinance en Asie du Sud

Lancé par ACTED en 2008, le Réseau de Microfinance d'Asie du Sud (SAMN) s'est établi comme un réseau régional représentatif en Asie du

network in South Asia with the objective of enhancing capacity, investment and regional dialogue in the microfinance sector of South Asia. During the last year, SAMN made significant progress in establishing a strong institutional footing by building a long-term vision of the network. Through benchmarking, identifying market needs and gaps and holding consultations with microfinance stakeholders, including 6 national microfinance networks and associations who are SAMN members, SAMN has shaped its long term strategy in terms of governance and management structure, focus areas and services, resulting in a three-year SAMN business plan for 2011-2013.

Building resilience to future disasters in the Sunderbans and strengthening the role of SAMN as the leading regional microfinance network

Given the high levels of poverty, the inevitable onset of future disasters (namely cyclones, flooding and drought) and the continued vulnerability of villages located in this area, ACTED anticipates continued support for households living in the Sunderbans. While disaster response and early recovery will no doubt continue to be a constant feature of work in this region, 2011 will see a shift in ACTED's focus towards disaster response and mitigation, building capacities of people to prepare for the next disaster.

For SAMN, opportunities for new partnerships and strengthening existing linkages are promising exciting prospects for 2011, and work will continue to source funding for developing SAMN as the only regional microfinance network for South Asia. The 3-year business plan developed in 2010 will continue to provide direction for SAMN and its members in strengthening SAMN's role as the leading regional South Asian microfinance network.

Sud, avec pour objectif d'améliorer les capacités, les investissements et le dialogue régional du secteur de la microfinance en Asie du Sud. Au cours de l'an dernier, SAMN s'est développé avec une empreinte institutionnelle forte et en proposant une vision de long terme pour le réseau. Grâce à des analyses de marché, l'identification des besoins du marché et ses manques, et la consultation des parties prenantes de la microfinance, dont les 6 réseaux nationaux ou associations de microfinance membres de SAMN, SAMN a su développer une stratégie de long terme portant sur la gouvernance, les modalités de gestion de la structure, ses zones et services disponibles, en développant un business plan de 3 ans pour 2011-2013.

L'appui aux capacités de résistance aux futures catastrophes dans les Sunderbans et le renforcement de SAMN en tant que réseau clé de microfinance régional

Au vu des niveaux de pauvreté, des risques inévitables de nouvelles catastrophes (en particulier cyclones, inondations et sécheresses) et de la vulnérabilité des villages situés dans cette zone, ACTED va poursuivre son soutien aux familles vivant dans la région des Sunderbans. Tout en continuant à mettre l'accent sur la réponse aux catastrophes et le relèvement des communautés après celles-ci, l'année 2011 sera également placée sous le signe de l'adaptation aux risques, en renforçant les capacités locales pour y faire face.

Dans le domaine de la microfinance, les opportunités de développement de nouveaux partenariats et de renforcement des réseaux seront développées, et ACTED continuera à soutenir SAMN dans son objectif de devenir le principal réseau régional de microfinance en Asie du Sud. Le plan de développement sur 3 ans, développé en 2010, servira de feuille de route pour ses membres afin que SAMN renforce son rôle de leader des réseaux de microfinance en Asie du Sud.

Country indicators Indicateurs pays

Population	1,189,172,906 (2010)
Average age / Age moyen	26.2 years / 26,2 ans (2010)
HDI / IDH	119/182 (2010)
Infant mortality rate	47.57 deaths/1,000 live births (2010)
Taux de mortalité infantile	47,57 morts/1000 naissances (2010)
Life expectancy at birth	66.8 years (2010)
Espérance de vie à la naissance	66,8 ans (2010)
Fertility rate	2.62 children born/woman (2010)
Taux de fertilité	2,62 enfants/femme (2010)
Literacy (15 years old+)	61% (2010)
Alphabétisation (population de plus de 15 ans)	61% (2010)

MYANMAR



ACTED

76 National staff
Personnels nationaux

5 International staff
Personnels internationaux

1 Area
Zone

6 Projects
Projets

Yangon
Capital office
Bureau principal

Budget **1.3M**EUR

13,888
Total number of beneficiaries
Nombre total de bénéficiaires



Building an underground rainfall collecting tank in Salu Seik village.
Construction d'un réservoir enterré en béton de collecte d'eau de pluie dans le village de Salu Seik.

Supporting Nargis communities in recovering their livelihoods

Le soutien aux communautés touchées par Nargis pour recapitaliser leurs moyens de subsistance

Labutta Township was amongst the most devastated by cyclone Nargis in 2008 with an estimated 190,000 individuals affected. The cyclone caused considerable economic hardship, resulting in loss of assets, a high livestock death toll, destroyed agriculture outputs and lands, and disrupted markets. In 2010, ACTED's country plan was to continue supporting Nargis-affected communities in their longer term livelihood recovery by providing technical training to farmers and fishermen, distributing livestock and poultry, providing vocational training, introducing aquaculture systems, assets replacement, rehabilitating community infrastructure and ensuring affected families have an access to a safe habitat.

La ville de Labutta compte parmi celles qui ont subi le plus de dommages lors du passage du cyclone Nargis en 2008, avec environ 190 000 personnes affectées. Le cyclone a généré une grande détresse économique, avec la perte de nombreux biens et d'un grand nombre de têtes de bétail, la destruction des récoltes et des terres agricoles, et une perturbation des marchés. En 2010, ACTED au Myanmar s'est mobilisée pour poursuivre son soutien à la recapitalisation des moyens de subsistance des communautés affectées par Nargis, par l'organisation de formations techniques aux paysans et aux pêcheurs et de formations professionnelles, la distribution de bétail et de volailles, l'introduction de systèmes d'aquaculture, le remplacement des biens détruits, la réhabilitation d'infrastructures communautaires et l'accès à un logement sûr pour les familles touchées.

ACTED's activities **Secteurs d'activités**

1. Emergency aid
Aide d'urgence
2. Food security
Sécurité alimentaire
3. Health promotion
Promotion de la santé
4. Education and training
Education et formation
5. Economic development
Développement économique

Partners in 2010 // Partenaires en 2010

ASEAN, Department for International Development (DFID), Food and Agriculture Organization (FAO), Office of Foreign Disaster Assistance (OFDA), UNOPS

Storm resilient agricultural practices

The agriculture sector was the most heavily affected by cyclone Nargis. The cyclone destroyed 70 % of the paddy harvest product (the main source of livelihoods in the area), leaving farmers with no immediate livelihoods and with a high level of food insecurity. The longer term impacts are also a result of the cyclone and following flooding, which raised the levels of salination in the agriculture fields, significantly reducing potential future agriculture outputs. In addition, farmers' pre-Nargis crop management practices, such as continuous cropping of rice, low diversification of crop varieties and species, high seed rate and usage of mineral fertilizer have been causing soil fatigue and degradation, ultimately lowering agricultural yield. ACTED has therefore been supporting farmers in improving their knowledge of alternative crop management techniques, providing them with storm and salt resistant seeds, and distribution of water buffaloes for working the fields. Yet, realizing that the challenges faced by farmers are not easily overcome, ACTED has further been supporting affected communities in diversifying their livelihoods activities, such as providing vocational training, developing aquaculture systems, enabling them to maximize the resources available around them, and learning how to improve the quality and health of their livestock, and other home animals.

Women leading the way to recovery

While disasters don't differentiate between men and women, recovery activities need to be sensitized towards the different needs and realities experienced by men and women. To assure

Des pratiques agricoles résistantes aux tempêtes

Le secteur de l'agriculture a été gravement affecté par le cyclone Nargis. Celui-ci a détruit 70 % des récoltes de riz (le principal moyen de subsistance dans la région), laissant les paysans sans moyens de subsistance immédiats et dans une situation de grande précarité alimentaire. Le cyclone et les inondations qui ont suivi ont également eu un impact sur les terres agricoles, qui présentent des taux de salinisation élevés, qui réduit de manière significative les rendements agricoles futurs. De plus, les pratiques de gestion des cultures utilisées par les paysans avant le passage du cyclone Nargis, telles que la culture continue du riz, la faible diversification des variétés et des espèces de cultures, le taux élevé de semences et l'utilisation d'engrais minéraux, ont entraîné une fatigue et une dégradation des sols, diminuant à terme les rendements agricoles. ACTED a donc appuyé les paysans pour accroître leurs connaissances en matière de techniques alternatives de gestion des cultures, leur a fourni des semences résistantes au sel et aux tempêtes, et a distribué des buffles pour labourer les champs. Cependant, consciente que les difficultés rencontrées par les paysans ne sont pas faciles à surmonter, ACTED a également apporté une assistance aux communautés affectées afin de les inciter à diversifier leurs moyens de subsistance, notamment au travers de formations professionnelles, avec le développement de systèmes d'aquaculture leur permettant de maximiser les ressources disponibles, ainsi que des formations afin d'améliorer la qualité et la santé du bétail et d'autres animaux.

Les femmes sur le chemin du relèvement précoce

Alors que les catastrophes naturelles ne font aucune différence entre les sexes, les activités de relèvement se doivent d'être adaptées aux différents besoins et réalités vécues par les hommes et les femmes.

© ACTED 2010



ACTED agronomist giving practical training to a farmer group, Labutta Township.
Formation pratique par un agronome d'ACTED aux membres d'un groupe de fermiers, Township de Labutta.

women's needs do not fall short, ACTED has been supporting women through psychosocial and economic recovery activities. At the start of 2010, ACTED supported women by creating five women-friendly community spaces which provided women with a protected area to discuss issues of common concern, receive trainings on hygiene practices, HIV/AIDS prevention, the right for women to be protected from gender-based violence, mechanisms available to deal with it, and the establishment of library spaces. Additionally, ACTED promoted economic and livelihood opportunities for women through vocational training activities, such as learning new trades as sewing, knitting, and processing vegetables, but also sharing best practices on improving their current livelihood activities by enhancing outputs and the health of small household animals, such as chickens and pigs, as well as their vegetable gardens. Women were encouraged and provided with capacity building on establishing and running a revolving fund system enabling them to withstand occasional shocks, and also to have a small fund available to start and/or grow their livelihood activities and small business. Finally, women had a role in restoring their environment, through participating in tree planting initiative and learning how to create alternative fuel efficient stoves for a cleaner and safer environment.

2011

ACTED's commitment to supporting vulnerable communities in Myanmar will continue in 2011 while increasing the geographical scope of our activities. Communities in the Township of Labutta with whom we have been working over the past two years will continue receiving ACTED support, while at the same time we scale operations in other parts of the country, namely the area recognized as the Dry Zone which is known to have one of the highest levels of poverty in the country.

The experience that ACTED has had in Myanmar in the areas of livelihood, productivity and agriculture will be utilized to expend and support others in the country working in the agriculture sector. As we scale up our operations in the Dry Zone we will further look into ways which communities can improve their water management practices. At the same time, we will continue to enhance our operations in cross sector issues, as women empowerment and gender mainstreaming, mother and child health care, environment protection and sustainability, as well as the promotion of inclusion of persons with disabilities.

Pour garantir que les besoins des femmes reçoivent une attention suffisante, ACTED a soutenu des femmes en leur proposant des activités de relèvement psychologique et économique. Début 2010, ACTED a notamment soutenu la création de cinq espaces dédiés aux femmes qui ont permis à ces dernières de bénéficier d'une zone protégée pour discuter de questions d'intérêt général, participer à des formations sur les pratiques d'hygiène, la prévention du VIH/SIDA, l'établissement de bibliothèques, le droit des femmes à être protégées des violences liées au genre et les mécanismes existants pour y faire face. En outre, ACTED a œuvré pour développer des opportunités économiques et les moyens de subsistance des femmes en leur proposant des formations professionnelles. L'apprentissage de nouveaux métiers comme la couture, le tricot et la transformation des légumes a été privilégié, mais également le partage des leçons tirées du développement de leurs moyens de subsistance actuels par l'amélioration de la production et de la santé des « petits » animaux – tels que les poulets et les cochons – ainsi que de leurs potagers. Les femmes ont été encouragées et appuyées dans la mise en place et la gestion de systèmes de fonds de roulement pour faire face aux chocs occasionnels, pour avoir une épargne afin de commencer et/ou développer leurs moyens de subsistance et leurs petites entreprises. Enfin, les femmes ont joué un rôle dans la restauration de leur environnement par leur participation à la plantation d'arbres et l'apprentissage de la construction alternative de fours économes en énergie pour un environnement plus sain et plus sûr.

2011

L'engagement d'ACTED auprès des communautés vulnérables au Myanmar continuera et ira plus loin en 2011. Les communautés de la ville de Labutta, avec lesquelles nous avons travaillé au cours des 2 dernières années, continueront de bénéficier du soutien d'ACTED tandis que nous mettrons en œuvre simultanément des projets dans d'autres régions du pays, notamment dans la « Zone Sèche », présentant les niveaux de pauvreté les plus élevés du pays. L'expérience d'ACTED au Myanmar, et plus précisément dans le domaine des moyens de subsistance, de la productivité et de l'agriculture, sera mise à contribution pour développer la mission et soutenir d'autres populations paysannes dans le pays. Tandis que nous étendrons nos opérations à la « Zone Sèche », nous continuerons d'examiner les possibilités qui s'offrent aux

communautés pour améliorer leurs pratiques en matière de gestion de l'eau. Dans le même temps, nous continuerons à améliorer nos interventions en lien avec les thématiques transversales du renforcement des capacités des femmes, de l'intégration de la dimension du genre, des soins de santé pour les mères et leurs enfants, de la protection durable de l'environnement, ainsi que de la promotion de la participation des personnes handicapées.

Country indicators Indicateurs pays

Population	53,999,804 (2010)
Average age / Age moyen	26.9 years / 26,9 ans (2010)
HDI / IDH	132/182 (2010)
Infant mortality rate	49.23 deaths/1,000 live births (2010)
Taux de mortalité infantile	49,23 morts/1000 naissances (2010)
Life expectancy at birth	64.88 years (2010)
Espérance de vie à la naissance	64,88 ans (2010)
Fertility rate	2.26 children born/woman (2010)
Taux de fertilité	2,26 enfants/femme (2010)
Literacy (15 years old+)	89.9% (2010)
Alphabétisation (population +15 ans)	89,9% (2010)

CAMBODIA

CAMBODGE



ACTED

77 National staff
Personnels nationaux

3 International staff
Personnels internationaux

1 Area
Zone

4 Projects
Projets

Phnom Penh

Capital office
Bureau principal

Budget **0.7 M**EUR

52,891

Total number of beneficiaries
Nombre total de bénéficiaires



Entertainment worker receiving treatment in Phnom Penh.
Travailleuse de l'industrie du loisir recevant un traitement à Phnom Penh.

Reducing health risks by promoting behavioral change and improving quality of health services

La réduction des risques sanitaires par la promotion du changement des habitudes et l'amélioration de la qualité des services de santé

In 2010 Cambodia received an award for its success in reversing the HIV/AIDS epidemic and its attainment of the 5th Millennium Development Goal. While the situation has greatly improved among the general population (HIV prevalence rate dropped from 2 % in 1998 to a projected 0.6 % in 2010), HIV remains highly concentrated within the most at risk populations, namely direct and indirect sex workers, homosexuals and drug users. ACTED-PSF is committed to sustaining the strides achieved by rigorous prevention programs over the past two decades. By providing education and health support services, ACTED-PSF has continued to fight transmission among the most at risk populations.

En 2010, le Cambodge a été récompensé pour son succès dans la réduction de l'épidémie du VIH/SIDA et pour avoir atteint le 5^{ème} Objectif du Millénaire pour le Développement. Bien que la situation se soit largement améliorée pour la population dans son ensemble (le taux de prévalence du VIH est passé de 2 % en 1998 à une estimation de 0,6 % pour 2010), le VIH reste très important au sein des populations les plus à risque, c'est-à-dire les travailleurs du sexe directs et indirects, les homosexuels et les consommateurs de drogue. ACTED-PSF s'engage ainsi à poursuivre les progrès atteints par des programmes préventifs pendant la dernière décennie. En fournissant des services de soutien à l'éducation et à la santé, ACTED-PSF continue de lutter contre la transmission du VIH parmi les populations les plus à risque.

ACTED's activities Secteurs d'activités

3. Health promotion
 Promotion de la santé

Partners in 2010 // Partenaires en 2010

Family Health International (FHI), Global Fund



Mobile consultation teams provide counseling, examinations and distribute medication to entertainment workers.
Les équipes mobiles de consultation conseillent et dispensent des traitements aux travailleuses de l'industrie du loisir.

HIV prevention among most at risk populations

Since the 1990s, ACTED-PSF has contributed to the 100% Condom Use Program of the Cambodian Government inciting positive lifestyle behavioral change for entertainment workers (women working in karaoke bars, massage parlours and beer gardens), men having sex with men and drug users. Our program has progressively developed into a multidimensional approach which serves as an informational and medical support system, as well as a link to additional sexual reproductive health and family planning services. In 2010, ACTED-PSF responded to the challenges brought by the 2008 Law on Suppression of Human Trafficking and Sexual Exploitation and continued to follow our beneficiaries into their context. The law resulted in women moving from brothel based to non-brothel based establishments. To gain access to these establishments, ACTED-PSF improved cooperation with national authorities who in turn exerted pressure on establishment owners to continue to grant access to these vulnerable women. Our well trained outreach educators and medical staff have continued to provide regular STI/HIV consultations, counselling and health education sessions at 220 entertainment establishments and 6 clinics in Phnom Penh. The staff also targets high risk locations such as parks to reach independent sex workers and their clients, and drop-in centres for youth, homosexuals and drug users.

Strengthening health services and supporting logistic management of drugs

In 2010, in collaboration with the Logistic Unit of the National Centre for HIV/AIDS, Dermatology and STD (NCHADS), ACTED-PSF worked to strengthen the quality of care in 41 public health services across the country in terms of their management

La prévention du VIH parmi les populations les plus à risque

Depuis les années 1990, ACTED-PSF a contribué à la mise en œuvre du Programme «Préservatifs pour tous» du gouvernement cambodgien, incitant des changements volontaires de comportement chez les travailleurs de l'industrie des loisirs (femmes travaillant dans les karaokés, salons de massage, bars...), les hommes ayant des relations sexuelles avec des hommes et les consommateurs de drogue. Notre programme a progressivement développé une approche multidimensionnelle, avec à la fois un système d'accès à l'information et à un soutien médical, et un lien avec les services de santé sexuelle et reproductive et du planning familial.

In 2010, ACTED-PSF a répondu aux défis posés par la loi sur la suppression du trafic d'êtres humains et de l'exploitation sexuelle de 2008 et a continué de suivre les bénéficiaires dans leur contexte. Cette loi a conduit les femmes à exercer leur activité de prostitution hors des maisons closes. Pour avoir accès aux nouveaux établissements, ACTED-PSF a amélioré la coopération avec les autorités nationales, qui ont à leur tour fait pression sur les gérants de ces établissements pour qu'ils assurent l'accès aux femmes vulnérables. Les éducateurs spécialisés et le personnel médical ont continué les consultations régulières et les sessions de conseil et d'éducation à la santé dans 220 établissements de loisir et 6 cliniques de Phnom Penh. Le personnel se concentre par ailleurs sur d'autres zones à hauts risques telles que les parcs afin de toucher les travailleurs du sexe indépendants et leurs clients, ainsi que les centres d'accueil temporaires pour cibler les jeunes, les homosexuels et les consommateurs de drogue.

Le renforcement des services de santé et le soutien à la gestion logistique des médicaments

En 2010, en coopération avec le département logistique du Centre National pour le VIH/SIDA, la Dermatologie et les MST (NCHADS), ACTED-PSF a travaillé au renforcement de la qualité des soins

of antiretroviral and opportunistic infection drugs. In the Cambodian context, logistics management is a critical issue and the provision of medication to those affected by HIV is an essential component to fighting the spread of HIV. Support of the already established National Programme proved to be a decisive strategy in achieving optimal use of the resources and sustainability. Training and regional workshops transferred the skills of ACTED-PSF staff in stock management and drug knowledge to more than 40,000 stakeholders, mainly pharmacists and drug dispensers working in health facilities providing treatment to people living with HIV as well as key staff from NCHADS. In order to further improve quality of drug information flow between peripheral and central level, a computerised Logistic Management Information System is being finalised. It will allow accurate ordering and quantification and avoid drug overstocks/shortage, and should be handed over to NCHADS in early 2011 for country wide implementation.

Prospects for 2011

Throughout 2011, ACTED-PSF will continue to provide HIV prevention support to health services and most at risk populations. Over the years we have developed a unique understanding of the needs of our target populations and plan to continue to work to improve their lives through interventions in other sectors such as elimination of violence and provision of economic alternatives. The number of entertainment workers reached and empowered by our interventions continues to grow and ACTED-PSF intends to use this network to strengthen its impact and continue to improve the lives of this population. Going further, we will start to tackle the root causes of the sex industry which continues to expand, by initiating interventions targeting poor rural youth/women before they move to the city and to better equip them with knowledge on gender based violence, family planning and reproductive health. Drawing on the experience of ACTED throughout the world, we will progressively incorporate new interventions into our country mission, and as a member of the Alliance2015, we will continue to support the Cambodian civil society in contributing to aid effectiveness in Cambodia.

dans 41 services de santé publics à travers le pays, en termes de gestion des médicaments antirétroviraux et contre les infections opportunistes. Dans le contexte cambodgien, la gestion logistique est fondamentale, et la provision de médicaments aux personnes infectées par le VIH est une composante essentielle de la lutte contre le VIH. Le soutien au programme national déjà en place s'est révélé décisif dans l'utilisation optimale des ressources et sa pérennité. Des formations et des ateliers régionaux ont permis le transfert de compétences sur la gestion des stocks et la connaissance des médicaments à plus de 40 000 participants, principalement des pharmaciens, des personnes travaillant dans des structures de santé qui traitent les personnes vivant avec le VIH, et certains membres clés du personnel du NCHADS. Afin d'améliorer la qualité des échanges d'information entre les centres de santé décentralisés et les hôpitaux centraux, un système d'information et de gestion logistique informatisé est en cours de finalisation. Ce système permettra de passer des commandes précises et d'éviter le surplus ou la pénurie de médicaments, pour transmission au NCHADS début 2011 et mise en place à l'échelle nationale.

Les perspectives pour 2011

En 2011, ACTED-PSF poursuivra son action de prévention du VIH auprès des centres de santé et des populations les plus à risque. Au fil des années, ACTED-PSF a développé une compréhension unique des besoins de ces populations, et entend poursuivre son travail visant à l'amélioration de leur vie par le biais d'interventions dans d'autres secteurs tels que l'élimination de la violence ou le développement d'opportunités économiques alternatives. Le nombre de travailleurs du loisir touchés et pris en compte par nos interventions ne cesse d'augmenter, et ACTED-PSF compte utiliser ce réseau pour renforcer son impact et poursuivre l'amélioration de la vie de ces populations. Par ailleurs, ACTED-PSF entend s'attaquer aux facteurs à l'origine de l'industrie du sexe qui ne cesse par ailleurs de s'étendre, au travers de nouvelles interventions en faveur des jeunes et des femmes vulnérables des zones rurales avant qu'ils ne se déplacent vers la ville, en les sensibilisant aux questions des violences liées au

genre, du planning familial et de la santé reproductive. En se basant sur l'expérience d'ACTED à travers le monde, de nouvelles interventions seront progressivement développées. Enfin, en tant que membre de l'Alliance2015, ACTED-PSF poursuivra son soutien à la société civile cambodgienne, en contribuant à l'efficacité de l'aide au Cambodge.

Country indicators Indicateurs pays

Population	14,701,717 (2010)
Average age / Age moyen	22.9 years / 22,9 ans (2010)
HDI / IDH	124/182 (2010)
Infant mortality rate	55.49 deaths/1,000 live births (2010)
Taux de mortalité infantile	55,49 morts/1000 naissances (2010)
Life expectancy at birth	62.67 years (2010)
Espérance de vie à la naissance	62,67 ans (2010)
Fertility rate	2.84 children born/woman (2010)
Taux de fertilité	2,84 enfants/femme (2010)
Literacy (15 years old+)	73.6% (2010)
Alphabétisation (population de plus de 15 ans)	73,6% (2010)